

**Llyfryn Gwybodaeth Dewisiadau
Blwyddyn 9
2023**

**Year 9
Options Information Booklet
2023**



Croeso

Annwyl Rieni Disgyblion Blwyddyn 9

Yn fuan iawn bydd gofyn i'ch plentyn ddewis y pynciau opsiwn y mae'n dymuno eu hastudio ym Mlynnyddoedd 10 ac 11. Mae'r dewisiadau hyn yn bwysig a gofynnwn i chi gymryd amser i drafod yr opsiynau gyda'ch plentyn er mwyn sicrhau ei fod yn gwneud penderfyniadau cytbwys.

Byddwn, wrth gwrs, yn rhoi cyngor ac arweiniad yn yr ysgol i'w helpu i benderfynu. Mae'r llyfryn hwn yn rhoi trosolwg o bob pwnc a gynigir ynghyd â manylion y trefniadau asesu.

Hoffwn gymryd y cyfle hwn i ddweud nad yw'n hanfodol i'ch plentyn fod wedi dewis llwybr gyrfa mor fuan â hyn yn eu haddysg. Os nad oes ganddynt llwybr gyrfa mewn golwg, dylai eich plentyn ystyried dewis pynciau y mae yn eu mwynhau ar hyn o bryd.

Mae'n bwysig nodi yma fod disgyblion sydd yn mwynhau eu gwersi fel arfer yn fwy llwyddiannus yn yr ysgol.

Bydd cyfle i chi drafod dewisiadau gydag arweinwyr pwnc unigol a/neu'r Pennaeth Ffes trwy gysylltu â'r ysgol.

Os oes angen rhagor o wybodaeth arnoch yna mae croeso i chi gysylltu a'r ysgol.

Diolch am eich cydweithrediad.

Jano Owen

Pennaeth Strategol

Annwyl Disgyblion Blwyddyn 9

Yn fuan iawn bydd gofyn i chi ddewis y pynciau opsiwn yr ydych yn dymuno eu hastudio ym Mlynnyddoedd 10 ac 11. Mae'r dewisiadau hyn yn bwysig a gofynnwn i chi gymryd amser i drafod yr opsiynau gyda'ch rhieni/gwarchodwyr er mwyn sicrhau eich bod yn gwybod yn union beth yw cynnwys y pynciau a faint o waith fydd angen i chi ei wneud.

Mae'r llyfryn hwn yn rhoi trosolwg o bob pwnc a gynigir ynghyd â manylion y trefniadau asesu, hynny yw, sut y byddnat yn cael eu harholi a pha gyfran o'r gwaith fydd yn cael ei asesu'n fewnol drwy asesiadau dan reolaeth.

Byddwn, wrth gwrs, yn rhoi cefnogaeth ac arweiniad parhaus i chi yn yr ysgol i'ch helpu i wneud eich penderfyniadau.

Yn gywir,

Jano Owen

Pennaeth Strategol

Welcome

Dear Parents of Year 9 Pupils

Very soon, your child will be required to choose the optional subjects that he or she wishes to study in Years 10 and 11. These options are important and we ask you to take time to discuss the options with your child in order to ensure that he or she makes balanced decisions.

We will, of course, provide advice and guidance at the school to help your child decide. This booklet provides an overview of each subject offered, together with details of the assessment arrangements.

I wish to take this opportunity to say that it is not essential for your child to have chosen a career path so soon in his or her education. If he or she does not have a career path in mind, your child should consider choosing subjects that he or she currently enjoys.

It is important to note here that pupils who enjoy their lessons are usually more successful at school.

There will be a chance for you to discuss choices with individual subject leaders and/or Head of Phase 3 by contacting the school.

If you need further information, please contact the school.

Thank you for your co-operation.

Jano Owen

Strategic Head Teacher

Dear Year 9 Pupils

Very soon, you will be required to choose the optional subjects that you wish to study in Years 10 and 11. These choices are important and we ask you to take time to discuss the options with your parents/guardians to ensure that you know the exact content of the subjects and how much work you will need to do.

This booklet provides an overview of every subject on offer, together with details of assessment arrangements, i.e. how they will be examined and what proportion of the work will be assessed internally through controlled assessments.

We will, of course, provide you with continuous advice and guidance at the school to help you decide.

Yours sincerely

Jano Owen

Strategic Head Teacher

Cyflwyniad

Ar ddiwedd Blwyddyn 9 byddwch yn symud o Gyfnod Allweddol 3 i Gyfnod Allweddol 4. Cyn symud i Flwyddyn 10 mae angen i chi benderfynu pa bynciau neu gyrsiau y dymunwch eu dilyn ym Mlynnyddoedd 10 ac 11.

Bydd y penderfyniad yr ydych yn ei wneud yn effeithio ar eich bywyd a'ch gwaith yn y dyfodol, felly mae angen ystyried yn ofalus cyn dod i benderfyniad. Cyn gwneud eich dewis mae angen i chi drafod gyda'ch rhieni, athrawon a cyngorwyr Gyrfa Cymru er mwyn derbyn y cyngor gorau posibl

Cwricwlwm CA4

Gellir rhannu cwricwlwm CA4 yn ddwy ran, sef:

1. **Y Cwricwlwm Craidd** – dyma'r pynciau / cyrsiau sydd rhaid i chi eu dilyn
2. **Y Cwricwlwm Dewisol** – dyma'r pynciau / cyrsiau y mae gennych ddewis eu ddilyn

Y Cwricwlwm Craidd

Pwnc / Cwrs	Nifer o sesiynau bob pythefnos
Cymraeg	6
Saesneg	6
Mathemateg	5
Gwyddoniaeth	8
Bagloriaeth Cymru	2
Addysg Gorfforol	1
ABCh/Addysg Grefyddol	Amser cofrestru estynedig

Y Cwricwlwm Dewisol

Mae'r cwricwlwm dewisol yn cynnwys ystod eang o bynciau a chysiau wedi eu gosod mewn tair colofn. Bydd angen i chi ddewis un pwnc / cwrs o bob colofn.

Mae'r pynciau / cyrsiau yn gymysgedd o rai academiaidd, ymarferol a galwedigaethol, ac maent i gyd yn arwain at gymwysterau cenedlaethol cydnabyddedig ar ddiwedd CA4.

Bydd rhan fwyaf o'r pynciau / cyrsiau yn cael eu dysgu yma yn Ysgol Bro Idris gyda rhai yn cael eu dysgu yng Ngholeg Meirion / Dwyfor.

Cyn dewis eich pynciau / cyrsiau mae angen ystyried yn ofalus gan sicrhau dewis eang, cytbwys a pherthnasol.

Introduction

At the end of Year 9 you will move from Key Stage 3 to Key Stage 4. Before moving to Year 10 you will need to decide on what subjects or courses you would like to follow in Years 10 and 11.

The decisions you make can affect your life and work in the future, so you must consider carefully before coming to a decision. Before deciding on your choices you should discuss them with your parents, teachers and Careers Wales advisers so you get the best possible advice.

KS4 Curriculum

The Key Stage 4 curriculum can be divided into two parts:

1. **Core Curriculum** – These are the subjects / courses that you must follow
2. **Optional Curriculum** – These are the subjects / courses that you can choose to follow

The Core Curriculum

Subject / Course	Number of sessions per fortnight
Welsh	6
English	6
Mathematics	5
Science	8
Welsh Baccalaureate	2
Physical Education	1
PSE / Religious Education	Extended registration period

The Optional Curriculum

The optional curriculum contains a wide range of subjects / courses organised into three columns. You must choose one subject / course from each column.

The subjects / courses are a mixture of academic, practical and vocational, and they all lead to recognised national qualifications at the end of KS4.

Most of the subjects / courses will be taught here in Ysgol Bro Idris, with some being taught in Meirion Dwyfor College.

You must consider carefully before choosing your subjects / courses ensuring a broad, balanced and relevant choice.

Gwybodaeth am arholiadau

Mae rhai pynciau TGAU yn cynnig papurau arholiad gwahanol haenau. Gall y rhan fod yn ddwy haen (Sylfaenol ac Uwch) neu'n dair haen (Sylfaenol, Canolradd ac Uwch)

Yn aml mae'r cwestiynau yn y papurau am yr un waith, ond mae arddul a dyfnder yr holi yn wahanol, ac felly mae'r graddau'n cael eu dyfarnu yn unol â hynny.

Graddau TGAU yw A*, A, B, C, D, E, F a G. Y graddau llwyddiant uchaf yw A* i C. Os nad yw'r myfyrwr yn cyrraedd safon gradd G ni ddyfernir gradd.

Cymwysterau Lefel 1	Cymwysterau Lefel 2
TGAU graddau D - G	TGAU graddau A* - C
Cymhwyster BTEC Lefel 1	Cymhwyster Tystysgrif BTEC Lefel 2 = TGAU gradd A* - C (Tystysgrif Estynedig BTEC Lefel 2 = 2 TGAU A*-C)

Dewis eich pynciau / cyrsiau

Cyn gwneud eich penderfyniad mae angen i chwi ystyried y canlynol:

- y pynciau / cyrsiau sydd ar gael
- pa bynciau y mae gennych ddi-ddordeb ynddynt
- eich gallu yn y pynciau – eich asesiadau (marciau profion, arholiadau, lefelau CA3)
- eich doniau
- unrhyw anghenion ar gyfer bywyd a gwaith i'r dyfodol

Mae angen i chi hefyd dderbyn cyngor ar y pynciau / cyrsiau mwyaf addas i chi.

Gallwch holi'r canlynol er mwyn derbyn cyngor:

- Athrawon Pwnc
- Tiwtor Dosbarth
- Pennaeth Ffês 3
- Dirprwy Bennaeth
- Cyd-Gysylltydd Gyrfau yr Ysgol
- Anogwr Dysgu / Rhieni / Gwarcheidwaid
- Cynghorydd Gyrfau Cymru

Information about exams

Some GCSE subjects offer different tiers of examination papers. These can be two tiers (Foundation and Higher) or three tiers (Foundation, Intermediate and Higher).

Often, the questions in the papers are about the same work, but the style and depth of the questioning varies, and therefore the grades are awarded accordingly.

GCSE grades are A*, A, B, C, D, E, F and G. The highest success grades are A* to C. Unless students attain grade G standard, no grade is awarded.

Level 1 Qualifications	Level 2 Qualifications
GCSE grades D - G	GCSE grades A* - C
BTEC qualification Level 1	Level 2 BTEC Certificate Qualification = GCSE grades A* - C (Level 2 BTEC Extended Certificate = 2 GCSE A* - C)

Choosing your subjects / courses

Before making your decision you should consider the following:

- the subjects / courses available
- what subjects you are interested in
- your ability in the subjects – your assessments (test marks, exams, KS3 levels)
- your talents
- any requirements for life and work in the future

You also need to receive advice about what subjects / courses are best suited for you. You can ask the following for advice:

- Subject Teacher
- Form Tutor
- Head of Phase 3
- Deputy Head teacher
- School Careers Co-Ordinator
- Learning Coach / Parents / Guardian
- Careers Wales Adviser

Addysg Bersonol a Chymdeithasol

Mae disgyblion hefyd yn dilyn cwrs Addysg Bersonol a Chymdeithasol. Yn ystod Blwyddyn 10 ac 11 bydd pob disgybl yn derbyn arweiniad mewn:

Gyrfaoedd: Bydd disgyblion yn derbyn cyngor am yrfaoedd sy'n agored iddynt at y dyfodol. Defnyddir dulliau cyfrifiadurol, cyfweiliadau personol, gwaith grŵp a dulliau eraill. Bydd yr ysgol, ynghyd â'r Swyddog Gyrfaoedd ar gael ar gyfer cyngor ac mae stoc o wybodaeth berthnasol ar gael yn yr ysgol.

Yn ystod eu cyfnod ym Mlwyddyn 10 bydd pob disgybl yn treulio wythnos neu bythefnos ar **Brofiad Gwaith** mewn man gwaith yn nalgylch lleol yr ysgol (fel arfer). Bydd y profiad hwn yn holl bwysig wrth ystyried cyrsiau a gyrfaoedd posibl. Mae'r ysgol yn gwneud ymgais i sicrhau fod y Profiad Gwaith yn berthnasol iawn i'r cyrsiau mae'r disgyblion yn eu dilyn.

Tasgau dan reolaeth: Erbyn hyn mae gwaith cwrs yn rhan holl bwysig o gyrsiau arholiad. Bydd disgyblion yn cael amser penodol i weithio ar y gwaith cwrs, gan dderbyn cyngor a chymorth gan un o staff yr ysgol. Bydd yr athrawon hefyd yn ceisio sicrhau fod y disgyblion yn cwblhau holl ofynion pob tasg dan reolaeth.

Astudiaethau Crefyddol (Statudol): Mae'r Cwricwlwm Cenedlaethol yn disgwyl i bob disgybl dderbyn arweiniad mewn Astudiaethau Crefyddol hyd at 16 oed. Bydd y gwersi yma yn codi ymwybyddiaeth y disgyblion o gredoau gwahanol ac hefyd yn trafod materion moesol.

Addysg Gorfforol: Eto, fel rhan o'r Cwricwlwm Cenedlaethol bydd yr holl ddisgyblion yn derbyn gwersi mewn Addysg Gorfforol er mwyn ceisio hybu arferion da ar gyfer bywyd ar ôl ysgol.

Cymhwysedd Digidol: Mae cyfrifiaduron yn ganolog i'n bywydau ac mae'n bwysig fod y disgyblion yn ennill meistrolaeth gadarn ar sgiliau cyfrifiadurol da. Bydd holl gyrsiau'r ysgol yn datblygu sgiliau Cymhwysedd Digidol pob disgybl. Byddant yn cael profiad o ddefnyddio'r offer diweddaraf mewn sawl gwersi.

Tiwtorial: Bydd hefyd trefniant rheolaidd ar gyfer cyfnodau **Tiwtorial**.

Cofnodi Cyrhaeddiad a Ffeil Gynnydd: Bydd pob disgybl yn dilyn rhaglen Cofnodi Cyrhaeddiad yn yr ysgol. Ar ddiwedd Blwyddyn 11, cyflwynir dogfen Ffeil Gynnydd i bob disgybl. Bydd y ddogfen hon yn crynhoi cyraeddiadau, adroddiadau a thargedau pob disgybl unigol.

Personal and Social Education

Pupils also follow a Personal and Social Education course. During Years 10 and 11, every pupil receives guidance on:

Careers: Pupils receive advice on careers that are available to them for the future. Computer methods, personal interviews, group work and other methods are employed. The school, along with the Careers Adviser, will be available to give advice and a stock of relevant information is available at the school.

During their time in Year 10, every pupil will spend a week or two weeks on **Work Experience** (usually at a workplace in the school's local catchment area). This experience is vital as they consider possible courses and careers. The school makes an effort to ensure that the Work Experience is highly relevant to the courses that the pupils follow.

Controlled Tasks: Coursework is now an all-important part of exam courses. Pupils will be given a specific time to work on coursework, receiving advice and support from a member of school staff. The teachers will also endeavour to ensure that pupils accomplish all requirements of every controlled task.

Religious Education (Statutory): The National Curriculum expects every pupil to receive guidance in Religious Studies until 16 years of age. These lessons will raise pupils' awareness of different faiths and will also discuss moral issues.

Physical Education: Again, as part of the National Curriculum, all pupils will receive Physical Education lessons in an attempt to encourage good habits for life after school.

Digital Competence: Computers are central to our lives and it is important that the pupils acquire a firm mastery of good computer skills. All school courses will develop the Digital Competence skills of all pupils. They will gain experience of using the latest equipment in several lessons.

Tutorial: There will also be a regular arrangement for **Tutorial** periods.

Recording Attainment and the Progress File: Every pupil will follow the school's Attainment Recording programme. At the end of Year 11, a Progress File document will be presented to each pupil. This document will summarise the attainments, reports and targets of every individual pupil.

RHAN 2 - MANYLION AM Y PYNCIAU CRAIDD

TGAU - Cymraeg Iaith

Beth fydda i'n ddysgu?

Bydd y fanyleb TGAU Cymraeg iaith yn galluogi dysgwyr i:

- arddangos sgiliau llafaredd (siarad a gwranddo), darllen ac ysgrifennu sy'n hanfodol wrth gyfathrebu ag eraill yn hyderus, yn effeithiol, yn gywir ac yn briodol.
- arddangos eu medrusrwydd wrth gael gafael ar wybodaeth neu ei hadfer o amrywiaeth eang o destunau ysgrifenedig a dynamig/digidol, gan feithrin dealltwriaeth gyffredinol o'r testun, crynhoi a chyfuno'r cynnwys, deall yr ystyr a fwriadwyd a gwerthuso ei ddiben.
- deall patrymau, strwythurau a chonfensiynau iaith lafar ac ysgrifenedig.
- deall effaith amrywiadau mewn iaith, dethol ac addasu eu llafaredd a'u hysgrifennu yn ôl sefyllfaoedd, dibenion a chynulleidfaoedd gwahanol, datblygu eu sgiliau er mwyn diwallu eu hanghenion personol eu hunain yn ogystal ag anghenion cyflogwyr ac addysg bellach fel y gallent gymryd rhan lawn mewn cymdeithas a'r byd gwaith.
- datblygu sgiliau rhesymu geiriol a'u gallu i feddwl mewn ffordd adeiladol a beirniadol wrth ymateb i destunau ysgrifenedig a digidol/dynamig.
- datblygu sgiliau prawf ddarllen a golygu.

Sut fydda i'n dysgu?

Rhoddir cyfle i ymgeiswyr:

- drafod ac ymateb ar lafar fel unigolion ac fel aelodau o grŵp gan ddefnyddio iaith addas i'r pwrpas ac i'r gynulleidfa.
- darllen ac ymateb i ystod eang o destunau llenyddol ac anllenyddol.
- ysgrifennu mewn ystod o ffurfiau gwahanol; dylai pob ymgeisydd ysgrifennu gogyfer ag amrywiaeth o bwrpasau a chynulleidfaoedd.
- rhoi sylw priodol i gywirdeb cystrawen a mynegiant ar lafar ac yn ysgrifenedig.

Sut fydda i'n cael fy asesu?

Uned 1 – Asesiad Diarholiad: Llafar – 30%. (Bydd un dasg lafar yn cael ei chwblhau ym mlwyddyn 10)

Uned 2 – Asesiad Allanol (2 awr). Darllen ac Ysgrifennu: Disgrifio, Naratif ac Esbonio – 35%.

Uned 3 – Asesiad Allanol (2 awr). Darllen ac Ysgrifennu: Trafod, Perswâd a Chyfarwyddiadol – 35%

Beth fydd yn digwydd ar ôl y cwrs yma?

Caffael y sgiliau sydd eu hangen ar gyfer astudio pellach, gan gynnwys astudio Cymraeg ar Lefel 3 o'r Fframwaith Cymwysterau Cenedlaethol. Caiff sgiliau llafaredd, darllen ac ysgrifennu eu cydnabod mewn TGAU Cymraeg iaith. Rydym yn disgwyl i ymgeiswyr gael eu hysbrydoli, eu cymell a'u herio drwy ddilyn cwrs astudio eang, cydlynol, gwerthfawr, sy'n rhoi boddhad. Byddant yn datblygu eu gallu i ddefnyddio'r Gymraeg fel dinasyddion gweithgar a gwybodus a byddant yn gallu siarad, gwranddo, darllen ac ysgrifennu yn rhugl, yn briodol, yn effeithiol ac yn feirniadol – at amrywiaeth eang o ddibenion personol, gweithredol a chymdeithasol. Bydd disgwyl i ymgeiswyr ymateb i amrywiaeth eang o destunau ysgrifenedig, gan gynnwys testunau heriol a dynamig. Byddant yn datblygu'r wybodaeth a'r sgiliau sydd eu hangen i wneud penderfyniadau hyddysg am gyfleoedd dysgu pellach a dewisiadau gyrfa.

Syniadau am Swyddi

Cymhwyster defnyddiol i fynd i goleg neu i unrhyw faes gwaith.

Am fwy o wybodaeth?

I ddarganfod mwy am y cwrs yma dylech holi'r Adran Gymraeg, ymweld â safle we yr ysgol neu ymweld â'r safleoedd gwe canlynol: www.cbac.co.uk a www.gyrfacymru.com.

GCSE - Welsh Language

What will I learn?

The Welsh Language GCSE specification enables learners to:

- display the skills of oracy (speaking and listening), reading and writing skills that are essential in communicating with others in a confident, effective, accurate and appropriate manner.

- demonstrate their capability in accessing information or retrieval of a wide variety of written texts and dynamic/digital, fostering general understanding of the topic, summarize and synthesize the content, understand the meaning and evaluate its intended purpose.
- understand the patterns, structures and conventions of written and oral language.
- understand the impact of variations in language, select and adapt their oracy and written Welsh according to situations, different purposes and audiences, develop their skills to meet their own personal needs as well as the needs of employers and further education so that they can participate fully in society and the world of work.
- development of verbal reasoning skills and their ability to think in a critical and constructive way in response to written texts and digital/dynamic topics.
- developing the skill of reading and editing texts.

How will I learn?

Candidates are given opportunities to:

- discuss and respond orally as individuals and members of a group using language which is appropriate to the purpose and audience.
- read and respond to a wide range of literary and non-literary texts.
- write in a range of different formats; all candidates should write for a variety of purposes and audiences
- give appropriate attention to syntax and self-expression, both orally and in writing.

How will I be assessed?

Unit 1 – Non-examination Assessment: Oral – 30%. *(One oral task will be completed in year 10).*

Unit 2 – External Assessment (2 hours). Reading and writing: Descriptive, Narrative and Explanatory – 35%.

Unit 3 – External Assessment (2 hours). Reading and writing: Discussion, Persuasion and Directional – 35%.

What happens after this course?

To acquire the skills needed for further study, including study of Welsh at level 3 of the national qualifications framework.

The skills of oracy, reading and writing are recognized in a Welsh Language GCSE. We expect applicants to be inspired, motivated and challenged by following this course, and find it valuable and rewarding. They will develop their ability to use Welsh as active and informed citizens and they will be able to speak, listen, read and write fluently. It will enhance their social development. Applicants will be expected to respond to a wide variety of texts in writing, including challenging and dynamic texts. They will develop the knowledge and skills needed to make informed decisions about further learning opportunities and career choices.

Job ideas

Useful qualification to go to college or any area of work.

Want to know more?

To find out more about this course you should ask the Welsh department, visit the school website or the following websites: www.wjec.co.uk and www.careerswales.com

TGAU - LLENYDDIAETH GYMRAEG

Beth fydda i'n ddysgu?

Bydd y fanyleb TGAU mewn Llenyddiaeth Gymraeg yn galluogi dysgwyr i wneud y canlynol:

- deall bod testunau wedi bod yn ddylanwadol ac yn arwyddocaol dros amser ac ystyried eu hystyr yn yr oes sydd ohoni.
- ystyried sut y gall testunau adlewyrchu gwerthoedd, rhagdybiaethau ac ymdeimlad o hunaniaeth neu ddylanwadu arnynt.
- cysylltu syniadau, themâu a materion, gan ddefnyddio amrywiaeth o destunau.
- dod yn ddarllenwyr beirniadol rhyddiaith ffuglennol, barddoniaeth, drama a llenyddiaeth megis ffilmiau.
- profi gwahanol gyfnodau, diwyllianau, safbwyntiau a sefyllfaoedd fel y'u ceir o fewn testunau llenyddol.
- ymateb i themâu, plotiau, cymeriadaeth, deialog, cefndir a'r ffordd y cânt eu cyflwyno drwy gyfrwng llenyddiaeth weledol yn ogystal ag ar ffurf ysgrifenedig.

Sut fydda i'n dysgu?

Rhoddir cyfle i ymgeiswyr:

- ddeall ac ymateb i amrywiaeth o ddeunydd llenyddol drwy ddarllen yn eang ac astudio i ddyfnder enghreifftiau o lenyddiaeth o wahanol gyfnodau, a thrwy hynny feithrin ymwybyddiaeth o'r etifeddiaeth lenyddol.
- ymateb i gyflwyniadau llenyddol a gynhyrchir ar gyfer y cyfryngau.
- amlygu dealltwriaeth o'r ffyrdd y defnyddir iaith gan awduron er mwyn cyflawni eu heffaith.
- amlygu gallu i ymateb yn effeithiol, gan ddefnyddio mynegiant a geirfa briodol, mewn amrywiaeth o waith llafar ac ysgrifenedig.

Sut fydda i'n cael fy asesu?

Rhaid i ymgeiswyr ymateb ar lafar ac yn ysgrifenedig yn y Gymraeg.

Mae'n rhaid i ymgeiswyr astudio'r agweddau canlynol o Lenyddiaeth Gymraeg:

- **Barddoniaeth.**
- **Rhyddiaith.**
- **Drama.**
- **Llenyddiaeth fel ffilm (llenyddiaeth).**

Uned 1 - Papur Ysgrifenedig (1¼ awr): Barddoniaeth 25%.

Gosodir dau bapur arholiad – Haen Uwch (A* - E) a Haen Sylfaenol (C – G).

Uned 2 - Papur Ysgrifenedig (1¼ awr): Rhyddiaith - Nofel 25%. (**Arholiad yn cael ei sefyll ym mlwyddyn 10**).

Gosodir dau bapur arholiad – Haen Uwch (A* - E) a Haen Sylfaenol (C – G).

Uned 3 - Arholiad Llafar (hyd at 20 munud y grŵp): Llunyddiaeth.

Gosodir dau bapur arholiad – Haen Uwch (A* - E) a Haen Sylfaenol (C – G).

Uned 4 - Tasgau Diarholiad – Tasgau Ysgrifenedig 25%

Tasg 1: Straeon Byrion 15%

Tasg 2: Drama 10%. (**Cwblheir tasg 2 ym mlwyddyn 10**).

Beth fydd yn digwydd ar ôl y cwrs yma?

Dylai'r fanyleb TGAU Llenyddiaeth Gymraeg annog dysgwyr i gael eu hysbrydoli, eu cyffroi a'u newid drwy ddilyn cwrs astudio eang, cydlynol, boddhaus a gwerth chweil. Dylai ehangu diddordeb dysgwyr mewn llenyddiaeth a'u brwdfrydedd tuag ati wrth iddynt feithrin dealltwriaeth o'r ffyrdd y mae llenyddiaeth yn gyfoethog ac yn ddylanwadol. Dylai baratoi dysgwyr i wneud penderfyniadau hyddysg am gyfleoedd dysgu a dewisiadau gyrfa yn y dyfodol. At hynny, dylai TGAU Llenyddiaeth Gymraeg helpu i feithrin diddordeb a brwdfrydedd dysgwyr tuag at yr iaith Gymraeg a pharatoi dysgwyr i gyfrannu at gymdeithas ddwyieithog.

Syniadau am Swyddi

Defnyddiol mewn byd addysg, y cyfryngau a'r byd newyddiadurol.

Am fwy o wybodaeth?

I ddarganfod mwy am y cwrs yma dylech holi'r Adran Gymraeg, ymweld â safle we yr ysgol neu ymweld â'r safleoedd gwe canlynol: www.cbac.co.uk a www.gyrfacymru.com.

GCSE - Welsh Literature

What will I learn?

The Welsh literature GCSE specification will enable learners to do the following:

- understand that texts have been influential and significant within their period and consider their meaning in modern times.
- consider how the texts reflect the values, assumptions and a sense of identity or influence.
- link ideas, themes and issues, using a variety of texts.
- become critical readers of prose fiction, poetry, drama and literature such as films.
- experience different periods, cultures, perspectives and situations in literary texts.
- respond to themes, plot, characterization, dialogue, background and the way they are submitted by means of visual literature as well as in written form.

How will I learn?

Candidates are given the opportunity to:

- understand and respond to a variety of literary material by reading widely to a depth examples of literature from various periods, thereby fostering awareness of the literary heritage.
- respond to literary presentations produced for the media.
- demonstrate an understanding of how language is used by authors to achieve their effect.
- demonstrate an ability to respond effectively, using appropriate vocabulary and expression, in a variety of oral and written work.

Applicants must respond orally and in writing in Welsh.

How will I be assessed?

Candidates must study the following aspects of Welsh Literature:

- **Poetry.**
- **Prose.**
- **Drama.**
- **Literature as film (visual literature).**

Unit 1 – Written Paper (1¼ hours): Poetry 25%.

Two exam papers are set – Higher Tier (A *-D) and Foundation (C-G).

Unit 2 – Written Paper (1¼ hours): Prose - Novel 25%. *(Exam will be sat in year 10)*

Two exam papers are set – Higher Tier (A *-D) and Foundation (C-G).

Unit 3 – Oral Exam (up to 20 minutes per group): Visual Literature.

Two exam papers are set – Higher Tier (A *-D) and Foundation (C-G).

Unit 4 – Non Exam Tasks – Writing Tasks 25%

Task 1: Short stories 15%.

Task 2: Drama 10%. *(Task 2 will be completed in year 10).*

What happens after this course?

The Welsh Literature GCSE specification encourages learners to be inspired, excited and changed by following a broad, coherent course of study, which is rewarding and worthwhile. It should expand learners' interest in literature and enthusiasm towards it to develop an understanding of the ways in which literature is rich and influential. It should prepare learners to make informed decisions about learning opportunities and career choices in the future. Furthermore, Welsh literature GCSE should help foster learners' interest and enthusiasm towards the Welsh language and prepare learners to contribute to a bilingual society.

Job ideas

Useful in the field of education, media and the press.

Want to know more?

To find out more about this course you should ask the Welsh department, visit the school website or the following websites: www.wjec.co.uk and www.careerswales.com

TGAU - Cymraeg Ail Iaith

Beth fyddai'n ddysgu?

Mae cwrs TGAU Cymraeg Ail Iaith yn ceisio sicrhau bod disgyblion yn cael y cyfle i:

- ddangos diddordeb, pleser a brwdfrydedd wrth astudio'r Gymraeg.
- gyfrannu'n sylweddol i drafodaethau, gan ddefnyddio iaith sy'n addas i'r pwrpas a'r gynulleidfa.
- ymateb i ystod lawn o ddeunyddiau darllen, gan gynnwys peth deunydd cyhoeddiedig.
- ysgrifennu mewn ystod eang o ffurfiau at amrywiaeth o bwrpasau, gan roi sylw i bwrpas, cynulleidfa a chywirdeb.

Sut fyddai'n dysgu?

Cyfes o wersi'n ymarfer sgiliau llafar, darllen ac ysgrifennu. Byddi'n gweithio mewn themâu.

Sut fyddai'n cael fy asesu?

Uned 1 – Aseiad Diarholiad – Ymateb ar lafar i sbardun gweledol mewn grŵp - 25%.

Uned 2 – Aseiad Diarholiad – Cyfathrebu ag eraill wrth drafod sbardun mewn grŵp – 25%

Uned 3 – Arholiad Ysgrifenedig (1 awr 30 munud) - Adroddiadol, penodol a chyfarwyddiadol – 25%

Uned 4 – Arholiad Ysgrifenedig (1 awr 30 munud) - Disgrifiadol, creadigol a dychmygus – 25%

Beth fydd yn digwydd ar ôl y cwrs yma?

Galli fynd ymlaen i astudio lefel A mewn Cymraeg Ail Iaith.

Syniadau am Swyddi

Cymhwyster defnyddiol i fynd i goleg neu i unrhyw faes gwaith.

Am fwy o wybodaeth?

I ddarganfod mwy am y cwrs yma dylech holi'r Adran Gymraeg, ymweld â safle we yr ysgol neu ymweld â'r safleoedd gwe canlynol:

www.cbac.co.uk a www.gyrfacymru.com.

GCSE - Welsh Second Language

What will I learn?

The GCSE Second Language course tries to ensure that pupils have the opportunity to:

- *Show and interest, pleasure and enthusiasm while studying Welsh.*
- *Make a substantial contribution to discussions, by using a language that is appropriate for the*

purpose and the audience.

- *Respond to a wide range of reading materials, including published materials.*
- *Write in a wide range of forms for a variety of purposes, giving attention to purpose, audience and correctness.*

How will I learn?

A range of lessons practising oral, reading and writing skills. You will work in themes.

How will I be assessed?

Unit 1 – Non-examination assessment – Oracy group response to visual stimulus – 25%.

Unit 2 – Non-examination assessment – A group discussion based on triggers / text – 25%.

Unit 3 – Written examination (1 hour 30 minutes) – Narrative, specific and instructional – 25%.

Unit 4 – Written examination (1 hour 30 minutes) – Descriptive, creative and imaginative – 25%.

What happens after this course?

You may continue to study A Level in Welsh Second Language.

Job ideas

An useful qualification to go to college or any area of work.

Want to know more?

To find out more about this course you should ask the Welsh department, visit the school website or the following websites: www.wjec.co.uk and www.careerswales.com.

TGAU - Saesneg Iaith

Beth fyddai'n ddysgu?

Bydd y cwrs hwn yn eich helpu i ddysgu:

- sut i ddadansoddi, crynhoi a chymharu amrywiaeth o destunau, rhai ffuglen ac anffuglennol.
- sut i ysgrifennu amrywiaeth o ffurfiau gwahanol ar gyfer gwahanol gynulleidfaoedd a phwrpasau
- i gyflwyno eich hun ar lafar mewn gwahanol sefyllfaoedd.

Sut fyddai'n dysgu?

- Cyflwyniad.
- Drama – chwarae rhan, actio.
- Dysgu yn y dosbarth.

Sut fyddai'n cael fy asesu?

Uned 1 – Asesiad Di arholiad – Llafar – Un tasg unigol ac un trafodaeth grŵp = 20%.

Uned 2 – Arholiad Allanol (2 awr) – darllen ac ysgrifennu = 40%.

Uned 3 – Arholiad Allanol (2 awr) – darllen ac ysgrifennu = 40%.

Beth fydd yn digwydd ar ôl y cwrs yma?

Mae'n bosib mynd ymlaen i wneud Lefel A Saesneg neu mi fydd yn adnodd da i chi ar gyfer y nifer o swyddi sydd yn galw am Saesneg TGAU.

Syniadau am Swyddi

- Yr Heddlu
- Newyddiaduriaeth
- Cyfreithiwr
- Athro/athrawes

Am fwy o wybodaeth?

I ddarganfod mwy am y cwrs yma dylech holi Mrs Harley Cross ac ymweld a safle we yr ysgol neu ymweld a'r safleoedd we canlynol:

www.cbac.co.uk a www.gyrfacymru.com.

GCSE - English Language

What will I learn?

This course will help you learn:

- how to analyse, summarise and compare a variety of text both fiction and non-fiction.
- how to write a range of text types for different audiences and purposes.
- to present yourself orally in a variety of situations.

How will I learn?

- Presentation.
- Drama – role play, acting.
- Class teaching.

How will I be assessed?

Unit 1 – Non examination assessment – oracy – one independent presentation, one group discussion = 20%.

Unit 2 – External Examination (2 hours) – reading and writing = 40%.

Unit 3 – External Examination (2 hours) – reading and writing = 40%.

What happens after this course?

You could take A Level English or it will equip you for one of the many jobs that demands GCSE English.

Job ideas

- Police Force

- Journalism
- Lawyer
- Teacher
- Critic

Want to know more?

To find out more about this course you should ask Mrs Harley Cross and visit the school website or the following websites:

www.wjec.co.uk and www.careerswales.com

TGAU - Saesneg Llenyddiaeth

Beth fyddai'n ddysgu?

Bydd y cwrs hwn yn eich helpu i ddysgu:

- astudio amrywiaeth o ryddiaith, drama a barddoniaeth.
- gwerthuso crefft awduron a'r effaith mae'r ysgrifennu wedi ei gael ar ddarlennwyr drwy'r oesoedd.

Sut fyddai'n dysgu?

Drwy ddysgu yn y dosbarth, drama, cyflwyniad a thrafodaeth.

Sut fyddai'n cael fy asesu?

Uned 1 – Rhyddiaith (Of Mice and Men) a Barddoniaeth (2 awr) **I'w gwblhau ym mlwyddyn 10.**

Uned 2 – Rhyddiaith a Drama (A Christmas Carol + Blood Brothers) (2 awr)

Uned 3 – Asesiad di-arholiad – Shakespeare a Barddoniaeth (Macbeth a Cherddi) (4 awr)

Pob uned o werth cyfatebol.

Beth fydd yn digwydd ar ôl y cwrs yma?

Mae'n bosib mynd ymlaen i astudio Saesneg Lefel A neu Ddrama.

Syniadau am Swyddi

- Cyfreithiwr
- Hanesydd
- Actor
- Athro/athrawes
- Ysgrifennydd storidau

- Blogiwr

Am fwy o wybodaeth?

I ddarganfod mwy am y cwrs yma dylech holi Mrs Harley Cross ac ymweld a safle we yr ysgol neu ymweld a'r safleoedd we canlynol:

www.cbac.co.uk a www.gyrfacymru.com

GCSE - English Literature

What will I learn?

This course will help you learn:

- *to study a range of prose, drama and poetry.*
- *to evaluate writers' craft and the effect writing has on readers through the ages.*

How will I learn?

Through class teaching, drama, presentation and discussion.

How will I be assessed?

You will be assessed on two controlled assessment tasks. You will also sit two literature exams over the two year course.

*Unit 1 – Prose (Of Mice and Men) and Poetry (2 hours) **Completed in Year 10.***

Unit 2 – Heritage Prose and Drama (A Christmas Carol + Blood Brothers) (2 hours)

Unit 3 – Non examination assessment – Shakespeare and Welsh Writing in English (Macbeth and Poetry) (4 hours)

All of an equal weighting.

What happens after this course?

You could elect to study English A Level or Drama.

Job ideas

- *Actor*
- *Teacher*
- *Story writer*
- *Historian*
- *Lawyer*

Want to know more?

To find out more about this course you should ask Mrs Harley Cross and visit the school website or the following websites:

www.wjec.co.uk and www.careerswales.com

TGAU – Mathemateg a Rhifedd

Beth fyddai'n ddysgu?

Byddwch yn dilyn dau gwrs Mathemateg sef

Mathemateg – Rhifedd : Sydd yn canolbwyntio ar rifedd a'r fathemateg sydd ei hangen arnom yn ein bywydau bob dydd.

Mathemateg : Sydd yn cynnwys agweddau eraill ar fathemateg, gan gynnwys y rheini sydd eu hangen ar gyfer symud ymlaen i astudiaethau gwyddonol, technegol neu fathemategol pellach.

Bydd y cymhwyster Mathemateg yn eich galluogi i

- ddatblygu gwybodaeth, sgiliau a dealltwriaeth o ddulliau, technegau a chysyniadau mathemategol sy'n angenrheidiol ar gyfer symud ymlaen i faes mathemateg neu ddisgyblaethau neu lwybrau cyflogaeth sy'n gysylltiedig â mathemateg
- wneud cysylltiadau rhwng meysydd gwahanol o fathemateg

- ddedol a defnyddio dulliau mathemategol mewn cyd-destunau mathemategol ac yn y byd go iawn
- resymu yn fathemategol, llunio dadleuon a phrofion syml, a gwneud didwythiadau rhesymegol a rhesymiaidau
- datblygu a mireinio strategaethau ar gyfer datrys amrediad o broblemau mathemategol ac yn y byd go iawn
- cyfleu gwybodaeth fathemategol ar amrywiaeth o ffurfiau
- dehongli canlyniadau mathemategol gan ddod i gasgliadau sy'n berthnasol i'r cyd-destun a'u cyfiawnhau

Sut fyddai'n dysgu?

Byddwch yn cael eich dysgu gan athrawon profiadol. Mae mwyafrif o'r gwersi yn cael eu dysgu yn y dosbarth. Byddech yn astudio 10 uned ar y testunau Algebra, Siap, Rhif a Thrin Data.

Sut fyddai'n cael fy asesu?

Byddwch yn cael eich asesu drwy pedair arholiad ysgrifenedig yn ystod blwyddyn 11, sydd wedi cael paratoi gan y bwrdd arholi CBAC. Bydd y pedair bapur, dau Rhifedd a dau Mathemateg yn 1awr 30 munud o hyd neu 1awr 45 munud yn ddibynnol ar yr haen y byddwch yn ei ddilyn, a bydd tair haen ar gael, sef Uwch, Canolradd neu Sylfaenol. Mi fydd y papurau cyntaf yn ddi-gyfrifianell ar ail bapur o bob cymhwyster yn caniatáu defnydd o gyfrifianell.

Beth fydd yn digwydd ar ôl y cwrs yma?

Ar ôl blwyddyn 11, gall y disgybl fynd ymlaen i astudio mathemateg neu bynciau perthnasol, megis gwyddoniaeth, economeg a thechnoleg gwybodaeth.

Syniadau am Swyddi

Mae Mathemateg yn un o'r sgiliau sylfaenol sydd yn arwain at lawer o swyddi ac mae cyflogwyr yn edrych yn ffafriol ar gymhwyster Mathemateg.. Rhai swyddi penodol yw cyfrifydd, peiriannydd ayyb.

Am fwy o wybodaeth?

I ddarganfod mwy am y cwrs yma dylech holi Mr Owain Glyn Jones, Mrs Catrin Jarrett neu Miss Ffion Pennant, ymweld a safle wê yr ysgol neu ymweld a'r safleoedd wê canlynol:

www.cbac.co.uk a www.gyrfacymru.com.

GCSE – Mathematics and Numeracy

What will I learn?

You will be studying two Mathematics courses,

Mathematics – Numeracy will focus on numeracy and the mathematics needed for everyday life.

Mathematics will extend to other aspects of mathematics, including those needed for progression to scientific, technical or further mathematical study.

The Mathematics qualification will allow you to

- *develop knowledge, skills and understanding of mathematical methods, techniques and concepts required for progression into mathematics or mathematically-related disciplines or employment routes*
- *make connections between different areas of mathematics*
- *select and apply mathematical methods in both mathematical and real-world contexts*
- *reason mathematically, construct arguments and simple proofs, and make logical deductions and inferences*
- *develop and refine strategies for solving a range of mathematical and real-world problems*
- *communicate mathematical information in a variety of forms*
- *interpret mathematical results and draw and justify conclusions that are relevant to the context*
- *communicate mathematical information in a variety of forms.*

How will I learn?

- *You will be taught by experienced teachers. Most lessons are in the classroom. You will study 10 units of work on Algebra, Number, Shape and Data Handling.*

How will I be assessed?

You will be assessed through four written exams during year 11, which have been prepared by the WJEC exams board. All four papers, two Numeracy and two Mathematics papers will be 1hour 30 minutes or 1 hour and 45 minutes in length depending on the tier you will be doing, there are three possible tiers, which are Higher, Intermediate or Foundation. The first papers will be non-calculator and in the second of both qualifications you will be allowed a calculator.

What happens after this course?

After Year 11, you could continue to study mathematics or related subjects, like science, economics and information technology.

Job ideas

Mathematics is one of the essential skills of life that leads to numerous jobs and employers look favourably on a Mathematics qualifications. Some specific jobs include accounting, engineer, etc.

Want to know more?

To find out more about this course you should ask Mr Owain Glyn Jones, Mrs Catrin Jarrett or Miss Ffion Pennant and visit the school website or the following websites: www.wjec.co.uk and www.careerswales.com

T G A U - G w y d d o n i a e t h

Beth fyddai'n ddysgu?

Os ydych chi'n astudio Gwyddoniaeth byddwch chi'n astudio'r pynciau canlynol:

- Bywydeg - yn ymwneud a maeth bodau dynol, planhigion, esblygiad a throsglwyddo egni a maetholion.
- Cemeg – yn ystyried strwythur atomig, bondio, y tabl cyfnodol ac adweithiau cemegol.
- Ffiseg – yn ymchwilio i drydan, grym, tonnau, cysawd yr haul a'r bydysawd.

Byddwch chi'n dysgu sut y mae Gwyddoniaeth yn cael ei ddefnyddio bob dydd a pha mor bwysig yw pob agwedd o Wyddoniaeth yn ein bywydau bob dydd. Byddwch hefyd yn darganfod mwy am sut y mae angen Gwyddoniaeth yn ein cymdeithas. Yn ystod y cwrs byddwch chi'n dod i ddeall bod Gwyddoniaeth yn bwnc sy'n ceisio disgrifio a deall natur y bydysawd.

Sut fyddai'n dysgu?

Byddwch chi'n

- Ymchwilio i a datrys problemau trwy gasglu a dadansoddi gwybodaeth o brofion, arbrofion ac arsylwi
- Defnyddio mesuriadau a chyfrifiadau
- Gweithio'n ddiogel gyda defnyddiau a chyfarpar
- Gweithio gyda phobl eraill i wneud prosiectau ac aseiniadau
- Cyfathrebu'ch canlyniadau
- Defnyddio ystod o ffynonellau ac adnoddau TGCh i wneud eich gwaith

Sut fyddai'n cael fy asesu?

Bydd arholiad terfynol ar gyfer Bywydeg, Cemeg a Ffiseg yn ystod haf blwyddyn 10 ac 11. Bydd arholiad ymarferol yn cael ei gynnal yn ystod hanner tymor cyntaf Gwanwyn blwyddyn 11.

Beth fydd yn digwydd ar ôl y cwrs yma?

Mae dewis yma i fynd ymlaen i astudio Lefel A.

Syniadau am Swyddi

Mae Gwyddoniaeth yn sylfaen i nifer helaeth o alwedigaethau ac yn hanfodol ar gyfer e.e. meddygaeth.

Am fwy o wybodaeth?

I ddarganfod mwy am y cwrs yma dylech holi Mr Cellan Lewis, ymweld â safle we yr ysgol neu ymweld a'r safleoedd we canlynol: www.cbac.co.uk a www.gyrfacymru.com.

GCSE - Science

What will I learn?

If you study Science you will study the following separate subjects: Biology, Chemistry and Physics, or Science which is a mixture of them all.

- *Biology – is about nutrition in humans, plants, evolution, transfer of energy and nutrients.*
- *Chemistry – looks at atomic structure, bonding, the periodic table and chemical reactions.*
- *Physics – investigates electricity, forces, waves, the solar system and the wider universe.*

You will learn how science is used every day and discover how essential all aspects of science are to our everyday lives. You will also find out more about how science meets the needs of society. During the course you will recognise that science is the field of study which attempts to describe and understand the nature of the universe.

How will I learn?

You will:

- *explore and solve problems by collecting and analysing information from tests, experiments and observations*
- *use measurements and calculations*
- *work safely with materials and equipment*
- *work with others to carry out projects and assignments*
- *communicate your findings*
- *and use a range of ICT sources and tools to carry out your work*

How will I be assessed?

There will be a final exam for Biology, Chemistry and Physics in the summer of year 10 and 11. During the first Spring half term of year 11 there will be a practical exam.

What happens after this course?

There is a choice to go on to study A Levels.

Job ideas

Biology, Chemistry and Physics are important for any profession in the field of science e.g. medicine, veterinary surgeon, engineering, electronics and computer systems.

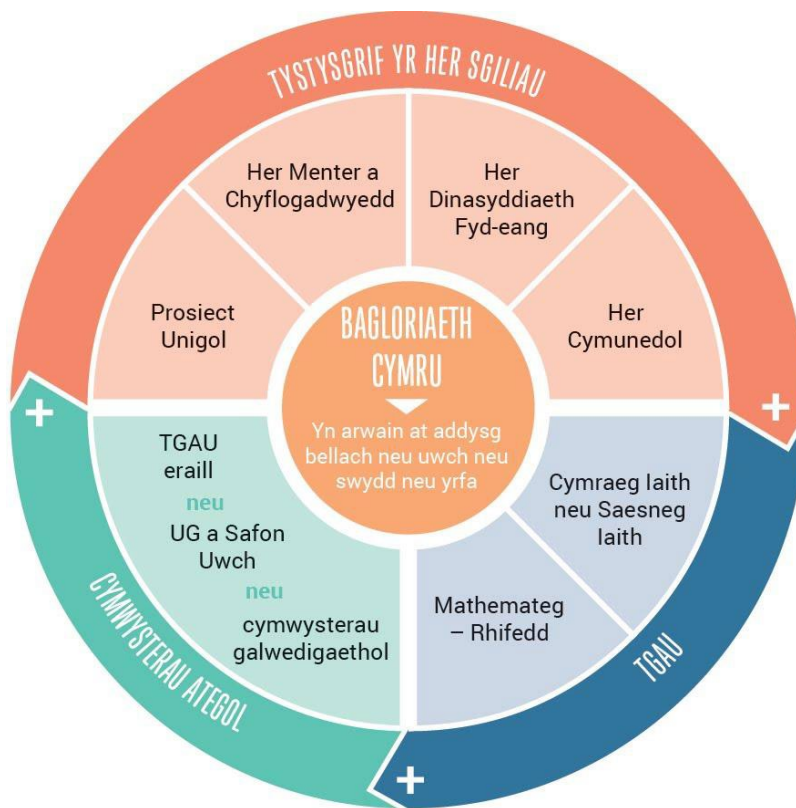
Want to know more?

To find out more about this course you should ask Mr Cellan Lewis and visit the school website or the following websites: www.wjec.co.uk and www.careerswales.com

TGAU- BAGLORIAETH CYMRU

Cymhwyster newydd cyffrous yw hwn sy'n seiliedig ar Dystysgrif Her Sgiliau a Chymwysterau Ategol. Mae'r Fagloriaeth yn ychwanegu dimensiwn newydd a gwerthfawr at y pynciau a chysiau y byddwch yn eu hastudio rhwng 14 – 19 oed. Mae'n annog annibyniaeth ac yn ychwanegu profiad bywyd at y cwricwlwm.

Prif nod y cymhwyster yw hyrwyddo sgiliau hanfodol ar gyfer cyflogaeth a darparu cyfleoedd ar sail tair Her a Phroject Unigol. Trwy gyfuno medrau a datblygiad personol at gymwysterau fel TGAU, BTEC, NVQ ac ati, mae'r Fagloriaeth yn gymhwyster ehangach sy'n cael ei werthfawrogi gan gyflogwyr, colegau a phrifysgolion.



TYSTYSGRIF HER SGILIAU	
Her Menter a Chyflogadwyedd (20%)	Diben yr Her Menter a Chyflogadwyedd yw meithrin eich sgiliau, a darparu cyfleoedd i chi feithrin sgiliau a phriodoleddau mentrus i wella cyflogadwyedd. Fel rhan o'r Her Menter a Chyflogadwyedd, byddwch yn meithrin sgiliau penodol ym maes Llythrennedd Ddigidol, Creadigedd ac Arloesi ac Effeithiolrwydd Personol ac yn eu defnyddio mewn modd priodol.
Her Dinasyddiaeth Fyd-eang (15%)	Diben yr Her Dinasyddiaeth Fyd-eang yw meithrin eich sgiliau, a darparu cyfleoedd i chi ddeall materion byd-eang ac ymateb yn briodol iddynt. Fel rhan o'r Her Dinasyddiaeth Fyd-eang, byddwch yn meithrin sgiliau penodol ym maes Meddwl yn Feirniadol a Datrys Problemau a Chreadigedd ac Arloesi ac yn eu defnyddio mewn modd priodol.
Her Cymunedol (15%)	Diben Her y Gymuned yw meithrin eich sgiliau, a'ch annog i nodi, datblygu a chymryd rhan mewn cyfleoedd sydd o fudd i'r gymuned. Fel rhan o'r Her y Gymuned, byddwch yn meithrin sgiliau penodol ym maes Cynllunio a Threfnu ac Effeithiolrwydd Personol ac yn eu defnyddio mewn modd priodol.
Prosiect Unigol (50%)	Diben y Project Unigol yw meithrin eich sgiliau, drwy ymgymryd â gweithgaredd ymchwil mewn maes sydd o ddiddordeb personol i chi neu sy'n adlewyrchu eich dyheadau ar gyfer y dyfodol o ran addysg neu yrfa. Yn ystod y Project Unigol, byddwch yn meithrin sgiliau penodol ym maes Llythrennedd Ddigidol, Cynllunio a Threfnu a Meddwl yn Feirniadol a Datrys Problemau ac yn eu defnyddio mewn modd priodol.

CYMWYSTERAU ATEGOL	
2 gymhwyster TGAU	<ul style="list-style-type: none"> i) Cymraeg Iaith neu Saesneg Iaith ii) Mathemateg – Rhifedd
3 cymhwyster TGAU arall (gall 2 ohonynt fod yn gymwysterau cyfwerth)	

Rhaid bodloni gofynion y Dystysgrif Her Sgiliau a'r Cymwysterau Ategol er mwyn cyflawni Bagloriaeth Cymru yn ei chyfanrwydd.

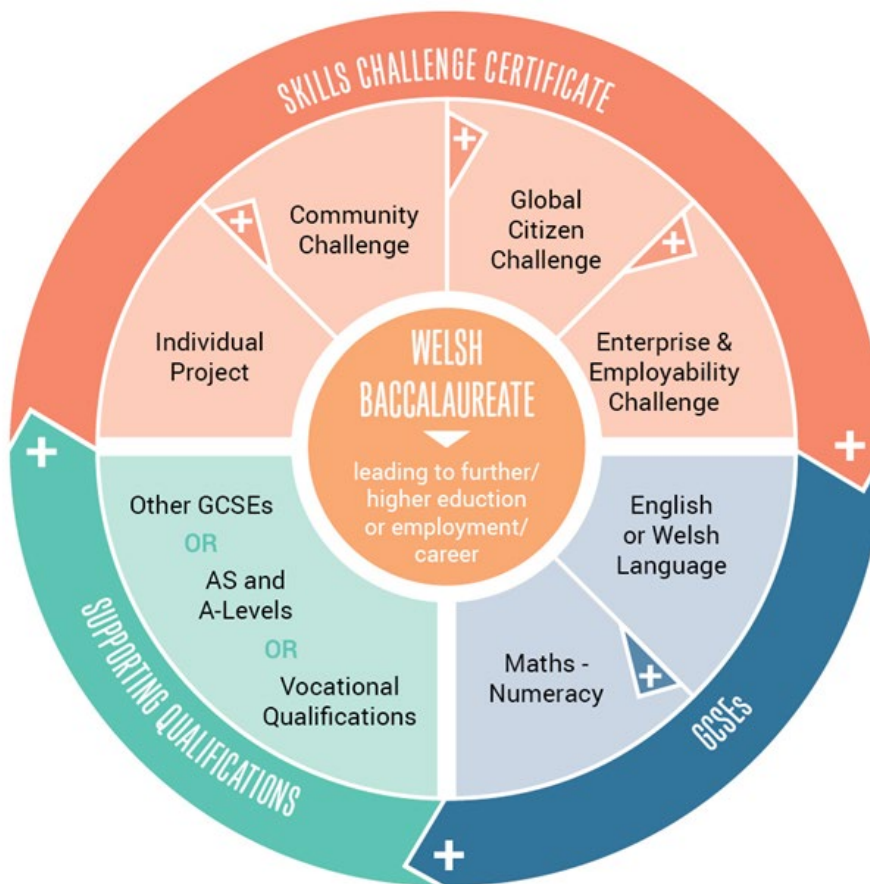
Am fwy o wybodaeth?

I ddarganfod mwy am y cwrs yma dylech holi Mr Gareth Roberts ac ymweld a safle we yr ysgol neu ymweld a'r safleoedd we canlynol: www.cbac.co.uk a www.gyrfacymru.com.

GCSE - The Welsh Bacallaureate

This is an exciting new qualification based on Skills Challenge Certificate and Supporting Qualifications. The bacallaureate adds a valuable new dimension to the subjects and courses you will be following between 14-19 years of age. It encourages independence and adds 'real life' experience to the curriculum.

The primary aim is to promote essential skills for employment and to provide opportunities through three Challenges and an Individual Project. By combining personal skills with established qualifications like GCSE, BTEC and NVQ the Welsh Bacallaureate is a wider award that is valued by employers, colleges and universities.



SKILLS CHALLENGE CERTIFICATE	
<i>Enterprise and Employability Challenge</i> (20%)	<i>The purpose of the Enterprise and Employability Challenge is to develop your skills, whilst providing opportunities for you to develop enterprising skills and attributes and enhance employability. During the Enterprise and Employability Challenge you will explicitly develop skills in Digital Literacy, Creativity and Innovation and Personal Effectiveness and apply them in an appropriate manner.</i>
<i>Global citizenship Challenge</i> (15%)	<i>The purpose of the Global Citizenship Challenge is to develop your skills, whilst providing opportunities to understand and respond appropriately to global issues. During the Global Citizenship Challenge you will explicitly develop skills of Critical Thinking and Problem Solving and Creativity and Innovation and apply them in an appropriate manner.</i>
<i>Community Challenge</i> (15%)	<i>The purpose of the Community Challenge is to develop your skills, whilst encouraging you to identify, develop and participate in opportunities that will benefit the local community. During the Community Challenge you will explicitly develop skills of Planning and Organisation and Personal Effectiveness and apply them in an appropriate manner.</i>
<i>Individual Project</i> (50%)	<i>The purpose of the Individual Project is to develop your skills, through carrying out a research activity in an area of personal interest or one that reflects future educational or career aspirations. During the Individual Project you will explicitly develop skills in Digital Literacy, Planning and Organisation and Critical Thinking and Problem Solving and apply them in an appropriate manner.</i>

SUPPORTING QUALIFICATIONS	
2 mandatory GCSEs	<ul style="list-style-type: none"> i) Welsh Language or English Language ii) Mathematics – Numeracy
3 other GCSEs (of which 2 may be equivalent qualifications)	

The requirements of both the Skills Challenge Certificate and Supporting Qualifications must be met in order to achieve the overarching Welsh Baccalaureate.

RHAN 3 - MANYLION AM Y PYNCIAU DEWISOL

TGAU - Addysg Gorfforol

Beth fyddai'n ddysgu?

Bydd y cwrs hwn yn eich helpu i :

- Ddeall sut mae'r cyflwr ffisiolegol a seicolegol yn effeithio ar berfformiad
- Berfformio'n effeithiol mewn gweithgareddau corfforol drwy ddatblygu sgiliau a thechnegau.
- Ddewis a defnyddio tactegau, strategaethau a/neu syniadau cyfansoddiadol.
- Ddatblygu eu gallu i ddadansoddi a gwerthuso'i perfformiad i wella.
- Ddeall cyfraniad gweithgaredd corfforol a chwaraeon ar iechyd, ffitrwydd a lles.
- Ddeall dylanwadau diwylliannol cymdeithasol allweddol sy'n gallu effeithio ar gysylltiad pobl â gweithgaredd corfforol a chwaraeon yng Nghymru a'r byd ehangach.

Dylai disgyblion sy'n awyddus i ddilyn y cwrs yma ystyried y canlynol:

1. Byddwch yn cymryd rhan mewn unedau Athletau, Gemau, Trawsgwlad, Ffitrwydd, Badminton a chreadigol.
2. Y dylent amcanu i fod yn aelod o dîm chwaraeon yn yr ysgol a/neu tu allan i'r ysgol ac yn mynychu'r ymarferion yn rheolaidd.
3. Bod rhan ysgrifenedig y cwrs yn waith trwm, ac yn 50% o'r cwrs.

Sut fyddai'n dysgu?

Mae'r cwrs yn gymysgedd o dasgau ymarferol ac ysgrifenedig. Byddwch yn cael eich asesu ar ddiwedd pob uned ysgrifenedig ac ar ddiwedd pob uned o waith ymarferol.

Sut fyddai'n cael fy asesu?

Mae dwy uned yn y cwrs :

Uned 1: Cyflwyniad i addysg gorfforol. Arholiad ysgrifenedig: 2 awr, sy'n cyfrannu 50% o'r cymhwyster. 100 marc. Bydd yr arholiad yn defnyddio amrywiaeth o gwestiynau byr ac estynedig.

Uned 2: Asesiad Ymarferol, fydd yn cyfrannu 50% o'r cymhwyster. Bydd dysgyblion yn cael ei asesu mewn tri gweithgaredd gwahanol, gydag o leiaf camp ar gyfer unigolyn, un gamp ar gyfer tîm ac un arall. Bydd un weithgaredd yn brif weithgaredd, fydd â rhaglen ffitrwydd bersonol yn gysylltiedig â'r gweithgaredd.

Beth fydd yn digwydd ar ol y cwrs yma?

Ar ôl Blwyddyn 11, gellwch fynd ymlaen i wneud Lefel A mewn Addysg Gorfforol, neu wneud cwrs BTEC Gwyddor Chwaraeon.

Syniadau am Swyddi

- Athro/awes
- Gwyddorau Chwaraeon
- Dadansoddwr Chwaraeon
- Datblygwr Chwaraeon
- Hyfforddwr Chwaraeon
- Gyrfa mewn Canolfan Hamdden

Am fwy o wybodaeth?

I ddarganfod mwy am y cwrs yma dylech holi Mr Carl Williams ac ymweld a safleoedd we canlynol:

www.wjec.com , www.gyrfacymru.com a www.careers-in-sport.co.uk

Part 3 – DETAILS ABOUT THE OPTION SUBJECTS

GCSE - Physical Education

What will I learn?

This course will help me to :

- *understand how the physiological and psychological state affects performance.*

- *perform effectively in different physical activities by developing skills and techniques.*
- *select and use tactics, strategies and/or compositional ideas.*
- *physical activity and sport and use this knowledge to improve performance*
- *develop their ability to analyse and evaluate performances.*
- *understand the contribution which physical activity and sport have on health, fitness and well-being*
- *understand key socio-cultural influences which can affect people's involvement in physical activity and sport in Wales and the wider world.*

All pupils considering to follow the course must note the following:

1. *During the course the pupils will participate in units of, athletics, games, cross-country, fitness and badminton.*
2. *That they should endeavour to be a member of a school team and/or a sports club outside school and should attend practices regularly.*
3. *The theory side of the course is demanding and takes over half of the course time.*

How will I learn?

The course is a mix of classroom and practical tasks. You will be assessed at the end of each of the theory units and each of the practical units.

How will I be assessed?

There are two units in the course:

Unit 1 : Introduction to physical education. Written exam: 2hours, contributing 50% of the qualification. The exam paper will contain a mixture of short and extended questions.

Unit 2 : Practical assessment, that contributes 50% of the qualification. You will be assessed in three different activities in the role of performer in at least one individual sport, one team

sport and one other. One activity will be a major activity which will have a personal fitness programme linked to the activity.

What happens after this course?

After Year 11, you can go to college and follow an A Level in Physical Education or a BTEC in Sports Science.

Job ideas

- PE Teacher
- Sports Science
- Sports Analysis
- Sports Developer
- Sports Instructor
- Career in a Sports Centre

Want to know more?

To find out more about this course you should ask Mr Carl Williams and visit the following websites:

www.wjec.com , www.careerswales.com and www.careers-in-sport.co.uk

TGAU-Astudiaethau Crefyddol

Beth fyddai'n ddysgu?

Bydd y cwrs hwn yn eich helpu i ddysgu trafod, deall ac esbonio'n glir beth mae'r disgybl, **Cristnogion** a **Mwslimiaid** yn ei gredu am bynciau megis bywyd a marwolaeth, da a drwg, Duw, moesoldeb, perthnasoedd, hawliau dynol, taith bywyd, llyfrau sanctaidd a phererindod.

Sut fyddai'n dysgu?

Bydd y disgybl yn cael profiad o amrywiaeth eang o ddulliau a phrofiadau dysgu wrth iddo/iddi feithrin sgiliau cywain gwybodaeth, egluro a mynegi barn. Bydd pwyslais ar drafodaethau dosbarth, ar ymchwilio'r we, holi barn pobl eraill, trin data, paratoi cyflwyniad grŵp, taith gwaith maes, gwaith poster, adolygu, ymarfer ateb cwestiynau a phroffion.

Sut fyddai'n cael fy asesu?

Bydd y disgybl yn cael ei asesu yn anffurfiol drwy gydol y flwyddyn ar waith llafar, tasgau ysgrifenedig, profion ac aseiniadau ymchwilio. Mae 100% o'r marciau terfynol yn cael eu rhoi am yr arholiad TGAU ar ddiwedd y flwyddyn. Bydd arholiad TGAU ar ddiwedd blwyddyn 10 ac ar ddiwedd blwyddyn 11. (Os byddwch yn llwyddiannus yn yr arholiad blwyddyn 10 ni fydd rhaid arholi'r uned yma eto ym mlwyddyn 11).

Beth fydd yn digwydd ar ôl y cwrs yma?

Bydd llawer o ddisgyblion Astudiaethau Crefyddol yn mynd ymlaen i ddilyn cyrsiau yn ymwneud gyda phlant neu waith gofal, megis cwrs Blynyddoedd Cynnar neu Gwrs Gofal a Iechyd. Mae eraill yn dilyn y pwnc ymlaen i lefel A yn y coleg neu mewn chweched dosbarth mewn ysgol uwchradd leol.

Syniadau am Swyddi

Mae'r sgiliau a ddysgir yn ystod y TGAU Astudiaethau Crefyddol yn amhrisiadwy, pa bynnag lwybr neu yrfa y mae unigolyn yn ei ddilyn. Mae Astudiaethau Crefyddol yn bwnc sydd yn cynnig ei hun ar gyfer swyddi lle mae elfen o weithio a delio gyda'r cyhoedd - swyddi megis Gwaith Cymdeithasol, Yr Heddlu, Dysgu, Bancio, Gwaith Elusennol, Ymchwilio, Cyfreithiwr, Llyfrgellydd, Nyrsio, Meddygaeth a swyddi tebyg.

Am fwy o wybodaeth?

I ddarganfod mwy am y cwrs yma dylech holi Miss Ffion Pennant, ac ymweld a safle we yr ysgol neu ymweld a'r safleoedd we canlynol:

www.cbac.co.uk a www.gyrfacymru.com.

GCSE - Religious Studies

What will I learn?

This course will help you learn to discuss, understand and explain clearly what you, **Christians** and **Muslims** believe about issues such as life and death, good and evil, God, morality, relationships, human rights, the journey of life, holy books and pilgrimage.

How will I learn?

You will experience a wide range of teaching methods as you develop the skills of selecting relevant factual information, explaining and evaluating. There will be an emphasis on class discussions, internet research, interviewing the public, data analysis, group presentations, a fieldwork trip, poster work, revision, question practice and tests.

How will I be assessed?

You will be assessed informally throughout the year on your oral work, written tasks, tests and research assignments. 100% of the final marks are given for the end of year GCSE exam. There will be a GCSE exam at the end of both years 10 and 11. (If you are successful in the year 10 exam you will not need to be examined on year 10 units again in year 11).

What happens after this course?

Many Religious Studies students go on to follow courses relating to working with children or with caring – courses such as Early Years or Health and Social Care. Others choose to follow the course to A level standard at the local college or at another local school's sixth form.

Job ideas

The skills that are learned during the Religious Studies GCSE are invaluable, whichever path or career an individual follows. Religious Studies is a particularly good subject for those interested in a career working closely with the public – such as Social Work, The Police, Teaching, Banking, Charity Work, Research, Law, Library work, Nursing and Medicine.

Want to know more?

To find out more about this course you should ask Miss Ffion Pennant, and visit the school website or the following websites: www.wjec.co.uk and www.careerswales.com

TGAU – Bwyd a Maeth

Beth fyddai'n ddysgu?

Mae TGAU Bwyd a Maeth yn rhoi'r wybodaeth, y ddealltwriaeth a'r sgiliau sydd eu hangen ar ddysgwyr i goginio a chymhwyso egwyddorion gwyddor bwyd, maeth a bwyta'n iach. Mae'n annog dysgwyr i goginio ac mae'n eu galluogi i wneud penderfyniadau ar sail gwybodaeth ynglŷn â bwyd a maeth ac yn caniatáu iddynt gaffael gwybodaeth er mwyn gallu eu bwydo eu hunain ac eraill yn fforddiadwy a maethlon, nawr ac yn y dyfodol.

Uned 1: Egwyddorion Bwyd a Maeth

Arholiad ysgrifenedig: 1 awr a 30 munud 40% o'r cymhwyster – 80 marc

Bydd yr uned hon yn cynnwys dwy adran, a'r ddwy yn cynnwys cwestiynau gorfodol

Adran A:- cwestiynau'n seiliedig ar ddeunyddiau ysgogi.

Adran B:- amrywiaeth o wahanol fathau o gwestiynau er mwyn asesu'r holl gynnwys sy'n gysylltiedig â bwyd a maeth.

Uned 2: Bwyd a Maeth ar Waith

Asesiad di-arholiad: wedi'i asesu'n fewnol a'i safoni'n allanol. Asesiad 1:- 10 awr, Asesiad 2:- 15 awr - 60% o'r cymhwyster – 120 marc

Asesiad 1:- Asesiad Ymchwiliad Bwyd:

Bydd 20% o gyfanswm y marciau sydd ar gael yn cael eu neilltu ar gyfer ymchwiliad bwyd gwyddonol fydd yn asesu gwybodaeth, sgiliau a dealltwriaeth y dysgwr mewn perthynas â'r egwyddorion gwyddonol sy'n sail i baratoi a choginio bwyd.

Asesiad 2: Asesiad Paratoi Bwyd.

Bydd 40% o gyfanswm y marciau sydd ar gael yn cael eu neilltu i dasg sy'n asesu gwybodaeth, sgiliau a dealltwriaeth y dysgwr mewn perthynas â chynllunio, paratoi, coginio a chyflwyno prydau i greu bwydlen.

Sut fyddai'n dysgu a cael fy asesu?

Mae gwaith ymarferol yn rhan hanfodol o'r cwrs. Bydd gwers ymarferol bron bob wythnos. Mae ryseitiai wedi'u seilio ar brydau iach a gofynnir i'r myfyrwyr addasu'r ryseitiai presennolgyda phwyslais maeth.

Enghreifftiau o waith ymarferol:

- Paratowch bwdin ar gyfer person sydd yn ddiabetig; Paratowch fwyd cytbwys sy'n addas i blentyn bach.
- Paratowch fwyd blasus i rywun sydd â system imiwnedd wedi'i atal.

PWYSIG: Bydd disgyblion sy'n dilyn y cwrs hwn yn coginio'n gyson yn yr ysgol dros gyfnod o ddwy flynedd. Mae hyn yn golygu bod disgwyl pendant i aelodau'r cwrs fod yn gyfrifol am ddod â'r bwydydd/cynhwysion angenrheidiol gyda hwy i'r ysgol ar gyfer y gwersi coginio.

Syniadau am Swyddi

Bydd bob amser angen bwyd ar bobl, boed yn brydparod neu'n bwyta allan. Mae yna lawer o wahanol yrfaedd sy'n gysylltiedig â bwyd,

e.e. Deietegydd, Swyddog Datblygu Bwyd, Technolegydd Bwyd, Iechyd yr Amgylchedd, Athro, Nyrsio, Swyddog Iechyd a Diogelwch, Cogydd, Ffotograffydd Bwyd, Hybu Iechyd

Am fwy o wybodaeth?

I ddarganfod mwy am y cwrs yma dylech holi Miss Glain Roberts a Mrs Angharad Davies ac ymweld a safle we yr ysgol neu ymweld a'r safleoedd we canlynol: www.cbac.co.uk a www.gyrfacymru.com.

GCSE - Food and Nutrition

What will I learn?

The WJEC GCSE in Food and Nutrition equips learners with the knowledge, understanding and skills required to cook and apply the principles of food science, nutrition and healthy eating. It encourages learners to cook and enables them to make informed decisions about food and nutrition and allows them to acquire knowledge in order to be able to feed themselves and others affordably and nutritiously, now and later in life.

Unit 1: Principles of Food and Nutrition

Written examination: 1 hour 30 minutes; 40% of qualification – 80 marks

This unit will consist of two sections both containing compulsory questions

Section A: questions based on stimulus materials.

Section B: a range of question types to assess all content related to food and nutrition

Unit 2: Food and Nutrition in Action

Non-examination assessment: Internally assessed, externally moderate. Assessment 1: 10 hours, Assessment 2: 15 hours – 60% of qualification – 120 marks

Assessment 1: The Food Investigation Assessment

20% of the total marks available will be allocated to a scientific food investigation which will assesses the learner's knowledge, skills and understanding in relation to the scientific principles underlying the preparation and cooking of food.

Assessment 2: The Food Preparation Assessment

40% of the total marks available will be allocated to a task which assesses the learner's knowledge, skills and understanding in relation to the planning, preparation, cooking and presentation of dishes to form a menu.

How will I learn and be assessed?

Practical work is an essential part of the course. There will be a practical lesson nearly every week.

Recipes are based around healthy dishes and students will be asked to modify existing recipes with a nutritional emphasis.

Examples of practical work:

- Prepare a dessert for a diabetic.
- Prepare a nutritionally balanced meal suitable for a toddler.
- Prepare an appetising meal for a someone with a suppressed immune system.

We cook at least once a week and pupils are expected to be responsible of bringing their own ingredients every week.

Job ideas

People will always need food, whether it is a ready meal or eating out. There are many different careers associated with food

e.g. Dietician, Food Development Officer, Food Technologist, Environmental Health, Teacher, Nursing, Health and safety officer, Food Standards Agency, Chef, Food Photographer, Health Promotion

Want to know more?

To find out more about this course you should ask Miss Glain Roberts and Mrs Angharad Davies and visit the school website or the following websites: www.wjec.co.uk and www.careerswales.com

TGAU Celf a Dylunio

Beth fyddai'n ddysgu?

Bydd y cwrs hwn yn eich helpu i ddysgu sut i gyfathrebu mewn 2D, 3D a TG.

- dysgu am wahanol arlunwyr a mudiadau.
- sut i ddefnyddio gwahanol ddeunyddiau ac offer.
- sut i ddatblygu sgiliau darlunio.
- creu a gwireddu syniadau drwy ddefnyddio gwahanol ffyrdd o weithio.
- trafod gwaith drwy ddefnyddio termau arbenigol.
- cynhyrchu gwaith a phrosiectau eich hunain.

Sut fyddai'n dysgu?

Bydd y cwrs yn cael ei ddysgu gan athro/athrawes arbenigol a phrofiadol. Bydd y pwnc yn ymarferol yn bennaf.

Sut fyddai'n cael fy asesu?

Mi fydd asesiad parhaus yn cael ei wneud drwy'r flwyddyn, bob tair wythnos yn ffurfiol a phob gwrs yn anffurfiol. Bydd sylwadau ysgrifenedig adeiladol yn gymorth i wella safon.

Bydd gwaith cwrs yn cyfrannu at 60% o'r marciau a'r arholiad terfynol yn cyfrannu at 40% o'r marciau.

Beth fydd yn digwydd ar ôl y cwrs yma?

Ar ôl blwyddyn 11 mi fydd yn bosib mynd ymlaen i astudio Celf i lefel A neu AS. BTEC Diploma Cenedlaethol neu Diploma Sylfaen (cynradd).

Syniadau am Swyddi

- Pensaer
- Dylunydd Gemwaith
- Ffotograffydd
- Athro/awes
- Cerflunydd
- Gweithio yn y cyfryngau
- Cadwraeth

Am fwy o wybodaeth?

I ddarganfod mwy am y cwrs yma dylech holi Mrs Jane Lloyd ac ymweld a safle we yr ysgol neu ymweld a'r safleoedd we canlynol: www.cbac.co.uk a www.gyrfacymru.com.

GCSE – Art and Design

What will I learn?

This course will help you learn how to communicate in 2D, 3D and I.T.

- *Learn about artists and movements.*
- *How to use different materials and tools.*
- *How to develop drawing skills.*
- *Generate ideas and bring them to life using different methods of working.*
- *Discuss your work using appropriate terminology.*
- *Produce your own work and projects*

How will I learn?

You will be taught by a specialist and experienced teacher. The course will be predominantly practical based.

How will I be assessed?

You will be continually assessed throughout the year, formally every three weeks and informally every lesson. You will receive written comments on how to improve your work.

Coursework will count for 60% of the marks with the final examination contributing 40% of the marks.

What happens after this course?

After year 11 you can follow an A Level or an AS Level Art course, BTEC National Diploma or Foundation Diploma (pre-degree).

Job ideas

- *Architect,*
- *Jewellery Designer,*
- *Photographer,*
- *Teacher,*
- *Sculptor,*
- *Work in the media,*
- *Conservation.*

Want to know more?

To find out more about this course you should ask Mrs Jane Lloyd and visit the school website or the following websites:

www.wjec.co.uk and www.careerswales.com

TGAU - Cerddoriaeth

Beth fyddai'n ddysgu? Sut fyddai'n cael fy asesu?

Uned 1: Perfformio:

- 4-6 munud 35% o'r cymhwyster 84 marc

Adran A: Perfformio (30%) Lleiafswm o ddau ddarn, ac mae'n rhaid i un o'r rheini fod yn berfformiad ensemble sy'n para am o leiaf munud. Gall y darn(au) eraill fod naill ai'n unawd a/neu'n ensemble. Mae'n rhaid i un o'r darnau a berfformir fod yn gysylltiedig â maes astudio o ddewis y dysgwr.

Adran B: Nodiadau Rhaglen (5%) Nodiadau rhaglen ar gyfer un o'r darnau a ddewiswyd ar gyfer y perfformiad, wedi ei gysylltu â maes astudio.

Uned 2: Cyfansoddi:

- 3-6 munud 35% o'r cymhwyster 84 marc Adran A: Cyfansoddi (30%) Dau gyfansoddiad, ac mae'n rhaid i un fod yn ymateb i briff a osodwyd gan CBAC. Bydd dysgwyr yn dewis un briff o ddewis o bedwar, a phob un yn gysylltiedig â maes astudio. Bydd y briffiau'n cael eu rhyddhau yn ystod wythnos gyntaf Medi yn ystod y flwyddyn academiaidd yr ymgymeryr â'r asesiad. Mae'r ail gyfansoddiad yn gyfansoddiad rhydd y mae'r dysgwyr yn gosod eu briff eu hunain ar ei gyfer. Adran B: Gwerthuso (5%) Gwerthusiad o'r darn a gyfansoddwyd fel ymateb i briff a osodwyd gan CBAC.

Uned 3: Gwerthuso:

- Arfarnu Arholiad ysgrifenedig 1 awr 30% o'r cymhwyster 72 marc Asesir yr uned hon drwy arholiad gwrando. Cyfanswm o wyth cwestiwn, dau ar bob un o'r pedwar maes astudio. Maes astudio 1: Ffurfiâu a Dyfeisiau Cerddorol Maes astudio 2: Cerddoriaeth ar gyfer Ensemble Maes astudio 3: Cerddoriaeth Ffilm Maes astudio 4: Cerddoriaeth Boblogaidd. Mae dau o'r wyth cwestiwn yn seiliedig ar ddyfyniadau wedi'u paratoi a osodwyd gan CBAC.

Sut fyddai'n dysgu?

Bydd y cwrs yn cael ei ddysgu gan athro/athrawes arbenigol a phrofiadol.

Beth fydd yn digwydd ar ôl y cwrs yma?

Ar ôl blwyddyn 11 mi fydd yn bosib mynd ymlaen i astudio Lefel A Cerddoriaeth.

Syniadau am Swyddi

- Athro / Athrawes cynradd neu uwchradd
- Athro / Athrawes Peripategig
- Cyfansoddwr
- Perfformiwr
- Therapydd Cerdd
- Peiriannydd recordio sain

Am fwy o wybodaeth?

I ddarganfod mwy am y cwrs yma dylech holi Miss Cooper ac ymweld a'r safle wê canlynol: www.cbac.co.uk

GCSE - Music

What will I learn? How will I be assessed?

Unit 1: Performing:

- Total duration of performances: 4-6 minutes 35% of qualification 84 marks

Section A: Performing (30%) A minimum of two pieces, one of which must be an ensemble performance of at least one minute duration. The other piece(s) may be either solo and/or ensemble. One of the pieces performed must link to an area of study of the learner's choice.

Section B: Programme Note (5%) A programme note for one of the pieces chosen for performance, linked to an area of study.

Unit 2: Composing:

Total duration of compositions: 3-6 minutes 35% of qualification 84 marks **Section A:** Composing (30%) Two compositions, one of which must be in response to a brief set by WJEC. Learners will choose one brief from a choice of four, each one linked to a different area of study. The briefs will be released during the first week of September in the academic year in which the assessment is to be taken. The second composition is a free composition for which learners set their own brief. **Section B:** Evaluating (5%) An evaluation of the piece composed in response to a brief set by WJEC.

Unit 3: Appraising Written examination:

1 hour 30% of qualification 72 marks This unit is assessed via a listening examination. Eight questions in total, two on each of the four areas of study. Area of study 1: Musical Forms and Devices Area of study 2: Music for Ensemble Area of study 3: Film Music Area of study 4: Popular Music Two of the eight questions are based on prepared extracts set by WJEC.

How will I learn?

You will be taught by a specialist and experienced teacher.

What happens after this course?

After year 11 you can follow an A level Music course

Job ideas

- *Teacher - primary or secondary*
- *Peripatetic teacher*
- *Composer*
- *Performer*
- *Music therapist*
- *Sound Engineer*

Want to know more? To find out more about this course you should ask Miss Cooper and visit the following website: www.wjec.co.uk

TGAU- Daearyddiaeth

Byddwch yn dysgu am . . .

Uned 1 - Arholiad 1 (40%)		
Thema Graidd	Thema Graidd	Thema Opsiwn
Prosesau a thirweddau ffisegol Yr Ucheldir Gwaith Afon Yr Arfordir	Cysylltiadau Gwledig-Trefol Newidiadau yn y dref a'r wlad Mudo Newidiadau Poblogaeth yn y DU Globaleiddio ac adwerthu	Tirweddau a Phrosesau Tectonig Peryglon ar ffiniau platiau Effaith daearyngrynfeydd a llosgfynyddoedd ar bobl Lleihau'r risg a diogelu pobl
Uned 2 - Arholiad 2 (40%)		
Thema Graidd	Thema Graidd	Thema Opsiwn
Tywydd, Hinsawdd ac Ecosystemau Tywydd a pheryglon tywydd yn y DU Newid hinsawdd Ecosystemau byd-eang Defnydd a rheolaeth pobl o ecosystemau	Materion Datblygiad ac Adnoddau Patrymau cyfoeth ac anhafaledd Ymateb i heriau datblygiad Rheolaeth gynaliadwy adnoddau dŵr Datblygiad rhanbarthol yn y DU	Sialensau amgylcheddol Pa sialensau amgylcheddol mae'r byd yn wynebu a pham? Sut gallwn ni reoli'r sialensau yma?
Uned 3 – Gwaith Maes (20%)		
Cewch gyfle i ddatblygu eich sgiliau daearyddol drwy fynychu gwaith maes preswyl dros nos. Byddwch yn cwblhau dau ddarn o waith maes gwahanol, un ar y naill ddiwrnod. Yn dilyn hynny, yn y gwersi Daearyddiaeth, byddwch yn llunio portffolio o'ch casgliadau cyn cwblhau asesiad o dan reolaeth.		

Sut fyddai'n dysgu?

Bydd y cwrs yn cael ei ddysgu gan athrawes brofiadol, sydd yn marcio papurau TGAU Daearyddiaeth i CBAC. Dysgir y pwnc wrth ddefnyddio amrywiaeth o ffynonellau yn cynnwys gwerslyfrau, taflenni gwaith, fideo, cyflwyniadau PowerPoint ac adnoddau ar-lein.

Aseu

Byddwch yn sefyll dau arholiad ar ddiwedd blwyddyn 11. Bydd y ddau arholiad yn 1 awr 30 munud. Mae'r arholiadau werth 80% o'r radd derfynol. Mae'r elfen gwaith maes werth 20% o'r radd derfynol ac yn cael ei gynnal yn ystod tymor cyntaf blwyddyn 11.

Opsiynau ar ôl astudio TGAU Daearyddiaeth

Ar ôl blwyddyn 11, mi fydd yn bosib mynd ymlaen i astudio Lefel A Daearyddiaeth yn y Coleg. Mae hefyd yn cefnogi pynciau megis Bywydeg, Cymdeithaseg a Seicoleg fel Lefel A. Yn ogystal gellir astudio'r Fagloriaeth Gymreig, Teithio a Thwristiaeth - Diploma 1af BTEC, Rheolaeth Cefn Gwlad - Diploma Cenedlaethol, Coedwigaeth - Diploma Cenedlaethol.

Byd gwaith

Mae Daearyddiaeth yn ddefnyddiol ar gyfer llawer o wahanol swyddi sy'n ymwneud a'r amgylchedd, cynllunio, casglu a dadansoddi data. Mae gyrfaoedd poblogaidd ymysg daearyddwyr yn cynnwys; cynllunwyr tref neu drafnidiaeth, arolygwyr, cadwraeth, rheoli gwastraff ac adnoddau dŵr, amaethyddiaeth, twristiaeth ayyb. Mae'r fyddin, yr heddlu, y llywodraeth, busnesau, cwmnïau ymchwil a chwmnïau cyfreithiol hefyd yn gweld gwerth yn y sgiliau ymchwil a dadansoddi mae daearyddwyr yn datblygu.

“Geography is a subject for our times. It is multi-disciplinary in a world that increasingly values people who have the skills needed to work across the physical and social sciences. These skills also encourage ways of seeing and thinking that make geographers eminently employable.”

Mwy o wybodaeth

I ddarganfod mwy am y cwrs, gallwch ymweld â'r safleoedd we canlynol:

www.cbac.co.uk a www.gyrfacymru.com, <http://www.rgs.org/OurWork/Study+Geography/>

GCSE- Geography

You will learn about . . .

Unit 1 – Exam 1 (40%)		
Core Theme	Core Theme	Optional Theme
Physical processes and landscapes Uplands River processes Coastal processes	Rural-Urban Links Changes in the city and country Migration Population changes in the UK Globalisation and retail	Tectonic Landscapes and Processes Dangers on plate margins The impacts of earthquakes and volcanoes on people Reduce the risk and safeguard people
Unit 2 – Exam 2 (40%)		
Core Theme	Core Theme	Optional Theme
Weather, Climate and Ecosystems The UK weather and weather dangers Climate change Global ecosystem Peoples use and management of the ecosystems	Development and Resources Patterns of wealth and inequality Responding to development challenges Sustainable management of water resources Regional development in the UK	Environmental Challenges What environmental challenges do we face and why? What can we do to control these challenges?
Unit 3 – Fieldwork (20%)		
You will have the opportunity to develop your geographical skills by attending an overnight residential fieldwork visit. You will complete two different pieces of fieldwork, one on each day. Following this, in the Geography lessons, you'll complete a portfolio of your findings before completing a controlled assessment.		

How will I learn?

You will be taught by an experienced teacher, who marks GCSE Geography papers for WJEC. The subject will be taught using a variety of sources including textbooks, worksheets, videos, PowerPoint presentations and online resources.

Assessment

You will sit two exam papers at the end of year 11. Both exams will be 1 hour 30 minutes. The exams account for 80% of the overall grade. The fieldwork element accounts for 20% of the overall grade and will be conducted during the first term of year 11.

Options after studying GCSE Geography

After year 11 you can go on and study Geography at A-Level in the College. It also supports other A Level subjects such as Biology, Sociology, Psychology. Other courses that are suitable would be: The Welsh Baccalaureate, Travel and Tourism – BTEC 1st Diploma, Countryside Management – National Diploma, Forestry - National Diploma.

World of work

Geography is useful for many careers involving the environment, planning, collecting and interpreting data. Popular careers for people with geographic qualifications include: town, transport or environmental planning, surveying, conservation, sustainability, waste and water management, agriculture, tourism etc. The army, police, government, research organisations, the legal and business world also value the practical research and analysing skills that geographers develop.

“Geography is a subject for our times. It is multi-disciplinary in a world that increasingly values people who have the skills needed to work across the physical and social sciences. These skills also encourage ways of seeing and thinking that make geographers eminently employable.”

More information

To find out more about this course you can visit the following websites: www.wjec.co.uk and www.careerswales.com, <http://www.rgs.org/OurWork/Study+Geography/>

T G A U - D&Th - Dylunio Cynnyrch

Beth fyddai'n ddysgu?

Mae'r cymhwyster TGAU CBAC hwn mewn Dylunio a Thechnoleg yn cynnig cyfle unigryw yn y cwricwlwm i chi adnabod a datrys problemau go iawn trwy ddylunio a gwneud cynhyrchion. Trwy astudio TGAU Dylunio a Thechnoleg, byddwch yn barod i gymryd rhan yn hyderus a llwyddiannus mewn byd sy'n fwyfwy technolegol; a byddwch yn ymwybodol o ac yn dysgu gan ddylanwadau ehangach ar ddylunio a thechnoleg, gan gynnwys ffactorau hanesyddol, cymdeithasol/diwylliannol, amgylcheddol ac economaidd.

Sut fyddai'n dysgu?

Mi fydd y cwrs yn cael ei ddysgu gan athro/awes DaTh profiadol. Byddwch yn cael gwersi ymarferol a ffocws iddynt a gwersi theori i ddatblygu eich gwybodaeth a'ch dealltwriaeth er mwyn dylunio a gwneud cynnyrch o safon uchel ym mlwyddyn 11.

Sut fyddai'n cael fy asesu?

Bydd y cynnwys pwnc ar gyfer TGAU Dylunio a Thechnoleg yn cael ei asesu yn yr arholiad ysgrifenedig a'r asesiad di-arholiad (gwaith cwrs).

Uned 1 Arholiad ysgrifenedig: 2 awr 50% o'r cymhwyster.

Cymysgedd o gwestiynau atebion byr, strwythuredig ac ysgrifennu estynedig sy'n asesu eich gwybodaeth a'ch dealltwriaeth yn Dylunio Cynnyrch.

Uned 2 Tasg dylunio a gwneud - Di-arholiad: tua 40 awr 50% o'r cymhwyster.

Tasg dylunio a gwneud ddwys a manwl, yn seiliedig ar her gyd-destunol a osodir gan CBAC, sy'n asesu eich gallu i:

- nodi, ymchwilio, dadansoddi ac amlinellu posibiladau dylunio
- dylunio a gwneud prototeipiau a gwerthuso eu haddasrwydd i'r pwrpas

Beth fydd yn digwydd ar ôl y cwrs yma?

Ar ôl Blwyddyn 11, mae'n bosib mynd ymlaen i astudio DaTh llawn amser yn y coleg. Mi fydd yn bosib astudio'r pwnc i safon Lefel A gan arbenigo mewn Dylunio Peirianyddol, Ffasiwn a Thecstilau neu Dylunio Cynnyrch. Yn dilyn hynny mi fyddwch yn barod i weithio mewn swydd addas neu ddilyn cwrs Gradd uwch mewn Dylunio a Thechnoleg.

Syniadau am Swyddi

- Dylunio Cynnyrch, Pensaerniaeth, Peirianeg, Gweithgynhyrchu, Graffeg, Dylunio Tri Dimensiwn, Arddangosfeydd, CAD, Dylunio Mewnol, Gemwaith neu Dylunio Celfi, Prynwr i siopau, Marchnata neu'n Ddyfeisiwr.

Am fwy o wybodaeth?

I ddarganfod mwy am y cwrs holwch Miss Glain Roberts ac ymweld a safle we yr ysgol neu ymweld a'r safleoedd we canlynol:

www.cbac.co.uk a www.gyrfacymru.com

G C S E - D&T – Product Design

What will I learn?

The WJEC GCSE in Design and Technology offers a unique opportunity in the curriculum for learners to identify and solve real problems by designing and making products or systems. Studying GCSE Design and Technology, learners will prepare you to participate confidently and successfully in an increasingly technological world; and you will be aware of, and learn from, wider influences on design and technology, including historical, social/cultural, environmental and economic factors.

How will I learn?

You will be taught by an experienced D & T teacher. You will have focused practical activities and theory lessons to help develop your knowledge and understanding in order to design and make a quality product in Year 11.

How will I be assessed?

The subject content for GCSE Design and Technology will be assessed in the written examination and non-exam assessment (coursework).

Unit 1 Written examination: 2 hours 50% of qualification.

A mix of short answer, structured and extended writing questions assessing your knowledge and understanding Product Design.

Unit 2 Design and make task - Non-exam: approximately 35 hours 50% of qualification.

A sustained design and make task, based on a contextual challenge set by WJEC, assessing your ability to:

- identify, investigate, analyse and outline design possibilities
- design and make prototypes and evaluate their fitness for purpose .

What happens after this course?

After Year 11, you can continue studying D&T full time at college. You can study an 'A' Level course which specialises in Engineering Design, Fashion and Textiles or Product Design. After this you will be ready to take up a suitable career or follow a higher Degree course in Design and Technology.

Job ideas

- Product Design, Architecture, Engineering, Manufacturing, Graphics, Three Dimensional Design, Exhibitions, CAD, Interior Design, Jewellery or Furniture Design, Buyer for shops, Marketing or Inventor.

Want to know more?

To find out more about this course you should ask Miss Glain Roberts and visit the school website or the following websites: www.wjec.co.uk and www.careerswales.com

T G A U - D&Th - Ffasiwn a Thecstiliau

Beth fyddai'n ddysgu?

Mae'r cymhwyster TGAU CBAC hwn mewn Ffasiwn a Thecstiliau yn cynnig cyfle unigryw yn y cwricwlwm i chi adnabod a datrys problemau go iawn trwy ddylunio a gwneud cynhyrchion. Trwy astudio TGAU Ffasiwn a Thecstiliau, byddwch yn barod i gymryd rhan yn hyderus a llwyddiannus mewn byd sy'n fwyfwy technolegol; a byddwch yn ymwybodol o ac yn dysgu gan ddylanwadau ehangach ar ffasiwn a thecstiliau, gan gynnwys ffactorau hanesyddol, cymdeithasol/diwylliannol, amgylcheddol ac economaidd.

Sut fyddai'n dysgu?

Mi fydd y cwrs yn cael ei ddysgu gan athrawes Ffasiwn a Thecstiliau profiadol. Byddwch yn cael gwersi ymarferol a ffocws iddynt a gwersi theori i ddatblygu eich gwybodaeth a'ch dealltwriaeth er mwyn dylunio a gwneud cynnyrch o safon uchel ym mlwyddyn 11.

Sut fyddai'n cael fy asesu?

Bydd y cynnwys pwnc ar gyfer TGAU Ffasiwn a Thecstiliau yn cael ei asesu yn yr arholiad ysgrifenedig a'r asesiad di-arholiad (gwaith cwrs).

Uned 1 Arholiad ysgrifenedig: 2 awr 50% o'r cymhwyster.

Cymysgedd o gwestiynau atebion byr, strwythuredig ac ysgrifennu estynedig sy'n asesu eich gwybodaeth a'ch dealltwriaeth ar Ffasiwn a Thecstiliau.

Uned 2 Tasg dylunio a gwneud - Di-arholiad: tua 40 awr 50% o'r cymhwyster.

Tasg dylunio a gwneud ddwys a manwl, yn seiliedig ar her gyd-destunol a osodir gan CBAC, sy'n asesu eich gallu i:

- nodi, ymchwilio, dadansoddi ac amlinellu posibiliadau dylunio.
- dylunio a gwneud prototeipiau a gwerthuso eu haddasrwydd i'r pwrpas.

Beth fydd yn digwydd ar ôl y cwrs yma?

Ar ôl Blwyddyn 11, mae'n bosib mynd ymlaen i astudio Ffasiwn a Thecstiliau llawn amser yn y coleg. Mi fydd yn bosib astudio'r pwnc i safon Lefel A gan arbenigo mewn Ffasiwn a Thecstiliau, Dylunio Peirianyddol neu Dylunio Cynnyrch. Yn dilyn hynny mi fyddwch yn barod i weithio mewn swydd addas neu ddilyn cwrs Gradd uwch mewn Ffasiwn a Thecstiliau.

Syniadau am Swyddi

- Dylunydd Ffasiwn
- Dylunydd Tecstiliau
- Dylunio Theatr
- Technolegydd tecstiliau
- Technolegydd lliw
- Dylunydd mewnol
- Prynwr
- Steilydd
- Marchnata / Dylunio Graffigol
- Addysg / Dysgu

Am fwy o wybodaeth?

I ddarganfod mwy am y cwrs holwch Mrs Angharad Davies ac ymweld a safle we yr ysgol neu ymweld a'r safleoedd we canlynol:

www.cbac.co.uk a www.gyrfacymru.com.

G C S E - D&T - Fashion and Textiles

What will I learn?

The WJEC GCSE in Fashion and Textiles offers a unique opportunity in the curriculum for learners to identify and solve real problems by designing and making products or systems. Studying GCSE Fashion and Textiles, learners will prepare you to participate confidently and successfully in an increasingly technological world; and you will be aware of, and learn from, wider influences on design and technology, including historical, social/cultural, environmental and economic factors.

How will I learn?

You will be taught by an experienced Fashion and Textiles teacher. You will have focused practical activities and theory lessons to help develop your knowledge and understanding in order to design and make a quality product in Year 11.

How will I be assessed?

The subject content for GCSE Fashion and Textiles will be assessed in the written examination and non-exam assessment (coursework).

Unit 1 Written examination: 2 hours 50% of qualification.

A mix of short answer, structured and extended writing questions assessing your knowledge and understanding in Fashion and Textiles.

Unit 2 Design and make task - Non-exam: approximately 35 hours 50% of qualification.

A sustained design and make task, based on a contextual challenge set by WJEC, assessing your ability to:

- identify, investigate, analyse and outline design possibilities
- design and make prototypes and evaluate their fitness for purpose.

What happens after this course?

After Year 11, you can continue studying Fashion and Textiles full time at college. You can study an 'A' Level course which specialises in Fashion and Textiles, Engineering Design, or Product Design. After this you will be ready to take up a suitable career or follow a higher Degree course in Fashion and Textiles.

Job ideas

- Fashion Designer
- Textile Designer
- Theater Design
- Textile technologist
- Color technologist
- Interior designer
- Buyer
- Stylist
- Marketing / Graphic Design
- Education / Learning

Want to know more?

To find out more about this course you should ask Mrs Angharad Davies and visit the school website or the following websites: www.wjec.co.uk and www.careerswales.com

TGAU – Ffrangeg

Beth fyddai'n dysgu?

Erbyn diwedd y cwrs bydd gennych acen dda yn Ffrangeg a byddwch yn medru trafod digwyddiadau bob dydd yn hyderus. Bydd gennych eirfa gadarn a byddwch yn medru ymdopi â thasgau darllen a deall a chyfiethu sy'n cynnwys amrywiaeth o feysydd. Byddwch yn deall yr iaith a glywch a bydd gennych ddealltwriaeth dda o strwythur iaith. Bydd hyn, ynghyd â dealltwriaeth glir o'r gramadeg, yn caniatáu i chi gynhyrchu darnau o waith ysgrifenedig cywir. Byddwch yn dilyn tair thema eang wedi'i rhannu yn is-themâu: hunaniaeth a diwylliant, Cymru a'r Byd a chyflogaeth ac astudiaeth gyfredol a'r dyfodol.

Sut fyddai'n dysgu?

Defnyddir amrywiaeth o ffynonellau megis taflenni gwaith, recordiadau sain a chyflwyniadau PowerPoint. Ym mlwyddyn 10 fe welwch fod eich gwybodaeth o'r eirfa yn cynyddu'n sylweddol fel bod gennych y geiriau y bydd eu hangen arnoch i ddefnyddio'r iaith yn rhwydd ac yn hyderus yn y gwahanol sgiliau. Bydd hyn yn eich paratoi yn dda ar gyfer yr arholiadau ym mlwyddyn 11.

Sut fyddai'n cael fy asesu?

Fe fyddwch, wrth gwrs, yn cael eich asesu yn rheolaidd drwy gydol y cwrs. Bydd yr asesiadau terfynol fel a ganlyn a bydd bob uned werth 25%:

- Gwranddo:** Fe gewch arholiad byr (tua 45 munud) fydd yn dangos eich dealltwriaeth o'r hyn a glywch gan ofyn i chi ymateb yn Gymraeg/ Saesneg a Ffrangeg
- Darllen:** Arholiad fydd hwn o tuag awr a 15 munud o hyd a byddwch yn dangos eich bod yn deall cynnwys y darnau a ddarllenwch yn Ffrangeg gan gwblhau tasgau darllen a deall thasg cyfieithu fyr o Ffrangeg i Gymraeg/ Saesneg
- Siarad:** Bydd yr holl arholiad yn para tua 12 munud ac yn cynnwys tair tasg wahanol: chwarae rôl, trafod llun ar gerdyn a sgwrs ar thema.
- Ysgrifennu:** Bydd yr arholiad yn para tuag awr a 30 munud a fydd angen i chi ysgrifennu 2 ddarn (un tua 100 gair ac un arall tua 150 gair) ac un cyfieithiad byr o'r Gymraeg/Saesneg i'r Ffrangeg.

Beth fydd yn digwydd ar ôl y cwrs yma?

Medrwcw astudio Ffrangeg yn y coleg hyd at safon lefel A. Cofiwch, os ydych wedi astudio iaith dramor, bydd yn haws i chi ddysgu iaith arall os cewch yr awydd i wneud hynny yn y dyfodol.

Syniadau am Swyddi

Mae cyflogwyr yn chwilio'n gynyddol am bobl sydd â sgiliau ieithyddol. Mae gwybod iaith arall yn medru eich helpu i feddwl yn well, i ddadansoddi syniadau ac awgrymiadau yn gliriach ac i yrru 'mlaen â phobl eraill yn rhwyddach. Mae ystod eang o broffesiynau ble mae angen sgiliau iaith. Gallwch, wrth gwrs, gael gwaith fel cyfieithydd neu fel athro/athrawes. Ond, os ydych am ddefnyddio'ch iaith mewn swydd arall megis peirianeg neu bensaerniaeth, gellwch astudio iaith fel rhan o radd gyfunol. Byddai iaith gyda Busnes neu Astudiaethau Cyfryngau yn eich helpu wrth i chi chwilio am swydd yn y meysydd hyn. Mae rhestr o swyddi lle mae iaith yn ddefnyddiol yn rhy faith i'w hysgrifennu yma ond maent yn cynnwys cyfrifeg, steward(es) awyr, cynllunyydd gemau cyfrifiadur, newyddiaduraeth, gwasanaethau ariannol, twristiaeth, ayyb. Mae 73% o fusnesau ar draws y Deyrnas Unedig yn chwilio am weithwyr gydag iaith dramor. Gydag unrhyw radd yn y brifysgol mae'n bosib treulio blwyddyn tramor gyda'r prosiect ERASMUS.

Am fwy o wybodaeth?

I ddarganfod mwy am y cwrs yma mae croeso i chi siarad gyda Mrs Elen ap Gwilym ac efallai bydd ymweld â'r safleoedd we ganlynol o gymorth i chi: www.cbac.co.uk a www.gyrfacymru.com.

GCSE – French

What will I learn?

At the end of the course you will develop a good French accent and will be able to talk about everyday events confidently. You will have built up a solid vocabulary and will be able to perform reading comprehension and translation tasks covering a variety of subjects. You will understand the language you hear and you will gain a good insight into the structure of language. This, together with a clear understanding of the grammar, will result in your producing accurate pieces of written work. You will follow three themes divided into sub themes: identity and culture, Wales and the World and current and future study.

How will I learn?

You will be taught using a variety of sources including units of works, games and audio recordings and Power Point presentations. In year 10 you will find that your vocabulary knowledge will increase significantly so that you will have the words you need to be able to use the language freely and confidently in the different skills. This will prepare you well for the exams in year 11.

How will I be assessed?

You will, of course, be assessed continually throughout the course. The final assessment will be as follows and each unit is worth 25%:

- Listening:** You will have a short exam (about 45 minutes) which will show your understanding of what you hear, asking you to respond in Welsh/English and French.
- Reading:** This exam will be 1 hour and 15 minutes in duration, where you will demonstrate your understanding of what you read in French by completing comprehension questions and a short translation exercises from French to Welsh/English.
- Speaking:** The whole test will last about 12 minutes and include three different task: role play, discuss a picture and a conversation on a topic.
- Writing:** The exam will last 1 hour and 30 minutes and you will need to complete 2 written pieces (one of around 100 words in length and the other about 150 words) and one short translation from Welsh/English to French.

What happens after this course?

You can go on to study French to A-Level standard in the college. Remember, if you've studied a foreign language, it will be easier for you to learn another language if you feel you would like to do so in the future.

Job ideas

Employers are increasingly looking for people with language skills. Knowing another language can help you think better, analyse ideas and suggestions more clearly and get along with other people more easily. There is a wide range of professions in which knowledge of languages is required. You could, of course, qualify as an interpreter or translator or become a teacher. But if you want to use your language in another job such as engineering or architecture, you can study a language as part of a combined degree. A language with Business or Media Studies will help you when you look for a job in these areas. The list of jobs in which a language is useful is too numerous to mention here but they include accountancy, air hostess, computer games designer, journalist, tourist guide, financial services, travel and tourism, etc 73% of businesses across the United Kingdom look for workers who can speak a foreign language. With any university course it's possible to spend a year abroad as part of the ERASMUS project.

Want to know more?

To find out more about this course you are more than welcome to speak to Mrs Elen ap Gwilym or you may find useful information on the following websites: www.cbac.co.uk and www.gyrfacymru.com.

Beth fyddai'n ddysgu?

Os byddwch yn dewis y Gwyddorau ar wahân byddwch yn derbyn un wers Bywydeg, Cemeg a Ffiseg ychwanegol yn wythnosol

- Bywydeg - yn ymwneud a maeth bodau dynol, planhigion, esblygiad a throsglwyddo egni a maetholion.
- Cemeg – yn ystyried strwythur atomig, bondio, y tabl cyfnodol ac adweithiau cemegol.
- Ffiseg – yn ymchwilio i drydan, grym, tonnau, cysawd yr haul a'r bydysawd.

Byddwch chi'n dysgu sut mae'r gwyddorau yn cael ei ddefnyddio bob dydd a pha mor bwysig yw pob agwedd ar wyddoniaeth yn ein bywydau. Byddwch hefyd yn darganfod mwy am sut y mae angen y gwyddorau yn ein cymdeithas. Yn ystod y cwrs byddwch chi'n dod i ddeall bod y gwyddoaraau yn bynciau sy'n ceisio deall natur y bydysawd.

Sut fyddai'n dysgu?

Byddwch chi'n:

- Ymchwilio i a datrys problemau trwy gasglu a dadansoddi gwybodaeth o brofion, arbrofion ac arsylwi
- Defnyddio mersuriadau a chyfrifiadau
- Gweithio'n ddiogel gyda defnyddiau a chyfarpar
- Gweithio gyda phobl eraill i wneud prosiectau ac asesiniadau
- Cyfathrebu'ch canlyniadau
- Defnyddio ystod o ffynonellau ac adnoddau TGCh i wneud eich gwaith.

Sut fyddai'n cael fy asesu?

Bydd arholiad terfynol ar gyfer Bywydeg, Cemeg a Ffiseg yn ystod haf blwyddyn 10 ac 11. Bydd arholiad ymarferol yn cael ei gynnal yn ystod hanner tymor cyntaf Gwanwyn blwyddyn 11. Arweinia hyn at dri cymhwyster unigol o fewn y Gwyddorau ar ddiwedd blwyddyn 11.

Beth fydd yn digwydd ar ôl y cwrs yma?

Mae dewis yma i fynd ymlaen i astudio Lefel A.

Syniadau am Swyddi

Mae Bywydeg, Cemeg a Ffiseg yn bwysig ar gyfer unrhyw waith ym myd Gwyddoniaeth e.e. meddygaeth, milfeddygaeth, peirianneg, electroneg a sistemau cyfrifiadurol.

Am fwy o wybodaeth?

I ddarganfod mwy am y cwrs yma dylech holi Mr Cellan Lewis, ymweld â safle we yr ysgol neu ymweld a'r safleoedd we canlynol: www.cbac.co.uk a www.gyrfacymru.com

GCSE - Triple Science

What will I learn?

If you study Separate Science you will receive an extra weekly lesson in Biology, Chemistry and Physics

- *Biology – is about nutrition in humans, plants, evolution, transfer of energy and nutrients.*
- *Chemistry – looks at atomic structure, bonding, the periodic table and chemical reactions.*
- *Physics – investigates electricity, forces, waves, the solar system and the wider universe.*

You will learn how the sciences are used every day and discover how essential all aspects of science are to our everyday lives. You will also find out more about how the sciences meet the needs of society. During the course you will recognise that the sciences are the fields of study which attempt to describe and understand the nature of the universe.

How will I learn?

You will:

- *explore and solve problems by collecting and analysing information from tests, experiments and observation*
- *use measurements and calculations*
- *work safely with materials and equipment*
- *work with others to carry out projects and assignments*
- *communicate your findings*
- *and use a range of ICT sources and tools to carry out your work*

How will I be assessed?

There will be a final for Biology, Chemistry and Physics in the summer of year 10 and 11. During the first spring half term of year 11 there will be a practical exam. This will result in three separate qualifications at the end of year 11.

What happens after this course?

There is a choice to go on to study A Levels.

Job ideas

Biology, Chemistry and Physics are important for any profession in the field of science e.g. medicine, veterinary surgeon, engineering, electronics and computer systems.

Want to know more?

To find out more about this course you should contact Mr Cellan Lewis, visit the school website or the following websites: www.wjec.co.uk and www.careerswales.co.uk

TGAU- Hanes

Beth fyddai'n ddysgu?

Bydd y cwrs hwn yn eich helpu i ddysgu am agweddau gwahanol y gorffennol ar lefel lleol, cenedlaethol a rhyngwladol. Byddwch yn dechrau deall sut a pham roedd pobl yn ymddwyn fel yr oeddynt, a ceir cyfle i ddysgu am sut mae materion gwleidyddol, cymdeithasol ac economaidd wedi datblygu. Bydd y cwrs yn meithrin ac yn ehangu dy ddealltwriaeth o ddigwyddiadau, cyfnod a chymdeithasau hanesyddol, yn ogystal â hanes Cymru ar perspectif Cymreig ar hanes. Dyma'r unedau a astudir;

- Uned 1: Dirwasgiad, Rhyfel ac Adferiad, 1930-1951
- Uned 2: UDA: Gwlad Gwahaniaethau, 1910-1929
- Uned 3: Newidiadau ym maes Trosedd a Chosb, tua 1500 hyd heddiw
- Asesiad Di-Arholiad: Esgyniad Adolf Hitler i rym a bywyd yn yr Almaen Natsiaidd, 1919-1939

Sut fyddai'n dysgu?

Dysgir y cwrs dros ddwy flynedd. Byddwch yn cael nodiadau parod ac yn creu rhai eich hunain drwy amrywiol dasgau. Ceir cyfle i weithio yn unigol, mewn pâr a grŵp. Yn ystod y cwrs byddwch yn casglu a defnyddio gwybodaeth o amrywiaeth o ffynonellau er mwyn dysgu am y gorffennol, yn cynnwys papurau newydd, arteffactau, safleoedd hanesyddol a ffilm. Byddwch yn ymchwilio, gofyn cwestiyau, astudio ffynonellau'n feirniadol, datrys problemau a mynegi barn – sgiliau a fydd yn eich paratoi ar gyfer swyddi'r dyfodol.

Sut fyddai'n cael fy asesu?

Bydd tri arholiad ac Asesiad Di-Arholiad er mwyn asesu'r TGAU Hanes. Dau arholiad awr o hyd (Uned 1 ac Uned 2), ac un arholiad awr a chwarter (Uned 3). Bydd un arholiad ar ddiwedd Bl.10 a'r ddau arall ar ddiwedd Bl.11. Yn ogystal â hyn bydd angen cwblhau aseiniad ar gyfer yr Asesiad Di-Arholiad a fydd yn cyfrannu tuag at 20% o'r marc terfynol.

Beth fydd yn digwydd ar ôl y cwrs yma?

Yn dilyn cwblhau'r cwrs Hanes mi fydd yn bosib mynd ymlaen i astudio Hanes i lefel UG ac Uwch (Lefel A) yn y coleg neu astudio nifer o gyrsiau eraill megis Cymdeithaseg neu'r Gyfraith. Bydd cyfleon i fynd i fyd gwaith neu hyfforddiant yn dilyn y cwrs hefyd.

Syniadau am Swyddi

Mae cyflogwyr yn ystyried Hanes fel pwnc academiaidd sydd yn hyfforddi myfyrwyr i feddwl yn annibynnol a beirniadol. Mae'n bwnc da i rai sydd â diddordeb mewn gyrfa yn y Gyfraith, Gwaith Cymdeithasol, Addysgu, Pensaernïaeth, Amgueddfa, Cyfryngau, Actio, Gwasanaeth Sifil, Twristiaeth, ymchwil a llawer mwy.

Am fwy o wybodaeth?

Er mwyn darganfod mwy am y cwrs dylech holi Mr Gruffydd Evans ac ymweld â safle we'r ysgol neu ymweld â'r safleoedd we canlynol: www.cbac.co.uk <<http://www.cbac.co.uk>> a www.gyrfacymru.com.

What will I learn?

This course will help you learn about different aspects of the past on a local, national and international level. You will begin to understand how and why people behaved as they did, and gain an opportunity to learn how political, social and economical matters have developed. The course will develop your understanding of events, periods and historical societies, equally Welsh history and the Welsh perspective on history. The course will concentrate on the following units;

- *Unit 1: Depression, War and Recovery, 1930-1951*
- *Unit 2: The USA: A Nation of Contrasts, 1910-1929*
- *Unit 3: Changes in Crime and Punishment, c. 1500 to the present day*
- *Non-Examination Assessment: The rise of Adolf Hitler to power and life in Nazi Germany, 1919-1939*

How will I learn?

The course is taught over two years. You will get prepared notes and create your own through various tasks. There will be opportunities to work individually, in pairs and groups. During the course you will collect and use information from different sources to learn about the past, including newspapers, artefacts, historical sites and films. You will be researching, asking questions, studying sources critically, solving problems and giving your opinion – skills that will prepare you for jobs in the future.

How will I be assessed?

There will be three exams and one Non-Examination Assessment in order to assess the History GCSE. Two exams one hour in length (Unit 1 and Unit 2), and one exam for one hour and a quarter (Unit 3). One exam will be at the end of Year 10 and the other two at the end of Year 11. Also there will be an assignment to be completed for the Non-Examination Assessment which will contribute towards 20% of the final mark.

What happens after this course?

Following completing the History course it will be possible to study History to AS or A Level at the college or study a range of other courses such as Sociology or Law. Or you could seek employment or training.

Job ideas

Employers regard History as an academic subject that helps students develop as independent learners with critical and enquiring minds. History is a good subject for those with an interest in a career such as Law, Social Work, Teaching, Architecture, Museum, Media, Acting, Civil Service, Tourism, Research and much more.

Want to know more?

To find out more about this course you should ask Mr Gruffydd Evans and visit the school website or the following websites:
www.wjec.co.uk and www.careerswales.com

C&G Sgiliau Sylfaenol Adeiladwaith – Tystysgrif Lefel 1

Pwy fydd yn darparu'r cwrs hwn?

Bydd y cwrs hwn yn cael ei ddarparu gan Coleg Meirion-Dwyfor yn Nolgellau.

Beth fyddai'n ddysgu?

- Cyflwyniad i sgiliau gwaith coed;
- Cyflwyniad i sgiliau gwaith brics;
- Datblygu sgiliau gwaith mainc;
- Datblygu sgiliau peintio.
- Datblygu sgiliau plymio.

Sut fyddai'n dysgu?

Byddi'n cael dy ddysgu gan ddarlithwyr adeiladwaith profiadol. Bydd 75% o'r cwrs yn cael ei ddysgu drwy weithgareddau ymarferol. Bydd y 25% arall yn cael ei ddysgu yn y dosbarth.

Sut fyddai'n cael fy asesu?

Cei dy asesu'n barhaus drwy'r flwyddyn ar ddarnau bach o waith sgrifennu neu lafar ac asesiadau ymarferol. Byddi'n cael cyfle i baratoi ac ymarfer dy sgiliau cyn i ti gael dy asesu fel dy fod yn gwybod ac yn deall beth sy'n rhaid i ti ei wneud.

Beth fydd yn digwydd ar ôl y cwrs yma?

Ar ôl Blwyddyn 11, gelli fynd yn dy flaen i astudio adeiladwaith llawn amser yn y coleg lle byddi'n gweithio tuag at Ddiploma lefel 2 a all arwain at NVQ Lefel 2 neu 3 mewn maes perthnasol. Ar ôl hynny, mi fyddi di'n barod i weithio mewn swydd addas o dan oruchwyliaeth, neu mi elli ddal i hyfforddi ar gynllun Prentisiaeth Fodern.

Syniadau am swyddi.

- Saer Mainc
- Saer Safle
- Gosodwr Brics
- Plastro
- Plymio
- Aml sgiliau

Am fwy o wybodaeth?

Cysylltwch â'r Coleg ar: 01341 422827

C&G Basic Construction Skills – Level 1 Certificate

Who will deliver?

This course is delivered by Coleg Meirion-Dwyfor at Dolgellau.

What will I learn?

- *Introduction to site carpentry skills;*
- *Introduction to brickwork skills;*
- *Developing bench joinery skills;*
- *Developing paint finishing skills.*
- *Developing plumbing skills.*

How will I learn?

You will be taught by experienced construction lecturers. 75% of the course will be taught through practical activities. The remaining 25% will be taught in the classroom.

How will I be assessed?

You will be assessed continually throughout the year through a variety of bite sized written or oral work and practical assessments. You will get a chance to prepare and practise your skills before you are assessed.

What happens after this course?

After Year 11, you could go on to study construction full time at college where you could do a level 1 diploma in a related sector. After all this, you will be well prepared for work in a suitable role under supervision or you could continue your studies through a Modern Apprenticeship onto level 2 and 3.

Job Ideas

- *Bench Joiner*
- *Site Carpenter*
- *Bricklayer*
- *Plasterer*
- *Plumber*
- *Multi skilling*

Want to know more?

Contact the College on 01341 422827

Dyfarniad Cyntaf BTEC mewn Peirianeg

Pwy fydd yn darparu'r cwrs hwn?

Bydd y cwrs hwn yn cael ei ddarparu gan Coleg Meirion-Dwyfor ar safle Dolgellau.

Beth fyddai'n ddysgu?

Dysgu sut mae gweithio'n ddiogel ac effeithiol mewn maes peirianyddol.

Defnyddio offer llaw a pheirianyddol i gynhyrchu nifer o eitemau.

Yr unedau fyddi'n eu dilyn fydd:

- Uned 1 Y Byd Peirianyddol
- Uned 2 Archwilio Cynnyrch Peirianyddol
- Uned 8 Dylunio ac Adeiladu Cylchedau Electronig

Sut fyddai'n dysgu?

Byddi'n cael dy ddysgu gan ddarlithwyr peirianeg profiadol. Bydd 20% o'r cwrs yn cael ei ddysgu drwy weithgareddau ymarferol. Bydd yr 80% arall yn cael ei ddysgu yn y dosbarth.

Sut fyddai'n cael fy asesu?

Bydd prawf allanol ar lein ar gyfer un uned. Bydd y gweddill yn cael eu asesu trwy aseiniadau academaidd eithaf heriol. Mae angen i chi sylweddoli bod dipyn o waith ysgrifennu ynghlwm a'r cwrs hwn.

Beth fydd yn digwydd ar ôl y cwrs yma?

Parhau i astudio cwrs pellach ar lefel 2 neu lefel 3 yn y maes peirianyddol.
Astudio cyrsiau eraill ar lefel 2 neu lefel 3
Gwneud cais am brentisiaeth.

Syniadau am swyddi

- Technegydd Peirianeg Mecanyddol
- Technegydd Peirianeg Morwrol
- Peiriannydd cynhyrchu
- Peiriannydd Cynnal a Chadw

Am fwy o wybodaeth?

Cysylltu â'r Coleg ar 01341 422 827

BTEC First Award in Engineering

Who will deliver?

This course is delivered by Coleg Meirion-Dwyfor at the Dolgellau Site.

What will I learn?

You will learn how to work safely and effectively in the Engineering field. You will learn how to use Engineering hand and machine equipment to produce a number of items.

The units you will follow are:

- *Unit 1 The engineering world*
- *Unit 2 Investigating an engineered product*
- *Unit 8 Electronic Circuit Design and Construction*

How will I learn?

You will be taught by experienced Engineering lectures. 20% of the course will be taught through practical activities and 80% will be taught in the classroom.

How will I be assessed?

There is an external online examination for one unit. The remaining units will include quite challenging academic assignments therefore you should be aware that this course involves a fair amount of written work.

What happens after this course?

*Continue to study a further level 2 or level 3 course in the Engineering area.
Study other level 2 or level 3 courses.
Apprenticeships.*

Job Ideas

- *Mechanical Engineering Technician*
- *Marine Engineering Technician*
- *Production Engineering*
- *Maintenance Engineering*

Want to know more?

Contact the College on 01341 42282

Busnes Tystysgrif BTEC – Lefel 2

Pwy fydd yn darparu'r cwrs hwn?

Bydd y cwrs hwn yn cael ei ddarparu gan Coleg Meirion-Dwyfor yn Nolgellau.

Beth fyddai'n ddysgu?

Byddi'n dysgu amrywiaeth o elfennau busnes, yn cynnwys:

- Menter busnes – yn cynnwys dod I fyny gyda syniad busnes dy hun!
- Cyllid
- Marchnata
- Brandio a hyrwyddo
- Manwerthu, dulliau gwerthu a gofal cwsmer
- Defnyddio dogfennau busnes

Sut fyddai'n dysgu?

Byddi'n cael dy ddysgu gan ddarlithwyr profiadol. Mae'r cwrs yn gymysgedd o dasgau dosbarth ac ymarferol, gwaith aseiniad ac arholiadau. Byddi'n cael cyfle i baratoi ac ymarfer dy sgiliau cyn i ti gael dy asesu fel dy fod yn gwybod ac yn deall beth sy'n rhaid i ti ei wneud.

Sut fyddai'n cael fy asesu?

Byddi'n cwblhau aseiniadau a fydd yn cael eu hasesu gan dy diwtor cwrs a bydd raid i ti sefyll 2 arholiad.

Beth fydd yn digwydd ar ôl y cwrs yma?

Ar ôl Blwyddyn 11, gellid dal ati i orffen Diploma Cyntaf BTEC Lefel 2 neu symud ymlaen i Ddiploma Cenedlaethol BTEC ar Lefel 3, neu astudio lefel A. Neu mi allet ti wneud NVQ neu Brentisiaeth Fodern ar Lefel 2 neu 3 mewn maes perthnasol. Ar ôl hynny, mi fyddi di'n barod i weithio mewn swydd addas o dan oruchwyliaeth.

Syniadau am swyddi.

- Rheolwr
- Cynorthwy-ydd Gweinyddol
- Cynorthwy-ydd/Rheolwr Gwasanaethau Cwsmer
- Cynorthwy-ydd Gwerthu
- Gweithredydd gwerthu dros y ffôn (telesales)
- Cynorthwy-ydd Cyllid

Am fwy o wybodaeth?

Cysylltwch â'r Coleg ar: 01341 42282

Business BTEC Certificate – Level 2

Who will deliver?

This course is delivered by Coleg Meirion-Dwyfor at Dolgellau.

What will I learn?

You will learn many different aspects of business, including:

- *Business Enterprise – including coming up with your own business idea!*
- *Finance*
- *Marketing*
- *Branding and promotion*
- *Retailing, different ways of selling and customer service*
- *How to use different business documents*

How will I learn?

You will be taught by experienced lecturers. The course is a mix of classroom activities, practical tasks, assignment work and exams. You will get a chance to prepare and practise your skills before you are assessed so that you know and understand what you will have to do.

How will I be assessed?

You will produce assignments which are mainly assessed by your course tutor and 2 exams.

What happens after this course?

After Year 11, you could go on to complete the BTEC First Diploma at Level 2 or move on to a BTEC National Diploma at Level 3. You could go on to study A levels as this course will contribute to your GCSE's. You could also do an NVQ or Modern Apprenticeship at Level 2 or 3 in a related sector.

After all this, you will be well prepared for work in a suitable role under supervision.

Job Ideas

- Manager
- *Administrative assistant*
- *Customer Service Assistant/Manager*
- *Sales Assistant*
- *Telesales operator*
- *Finance assistant*

Want to know more?

Contact the College on 01341 422827

TGAU Iechyd a Gofal Cymdeithasol, a Gofal Plant (Gradd Unigol)

Pwy fydd yn darparu'r cwrs hwn?

Bydd y cwrs hwn yn cael ei ddarparu gan Coleg Meirion-Dwyfor yn Nolgellau.

Beth fyddai'n ddysgu?

Uned 1: Twf, datblygiad a llesiant dynol – asesiad allanol.

Uned 2: Hybu a chynnal iechyd a llesiant – asesiad mewnol.

Sut fyddai'n dysgu?

Drwy sesiynau theori yn y dosbarth, gweithdai a thasgau amrywiol.

Sut fyddai'n cael fy asesu?

Byddwch yn cael eich asesu yn fewnol drwy aseiniadau a bydd dwy uned yn cael eu hasesu yn allanol.

Beth fydd yn digwydd ar ôl y cwrs yma?

- Dilyn cymhwyster lefel 2 arall
- Cymhwyster Iechyd a Gofal Cymdeithasol lefel 3
- Gwaith o fewn y sector Iechyd a Gofal Cymdeithasol

Syniadau am swyddi.

- Cynorthwy-ydd ym maes Iechyd a Gofal Cymdeithasol
- Prentisiaeth

Am fwy o wybodaeth?

Cysylltwch â'r Coleg ar: 01341 422827

GCSE Health and Social Care, and Childcare (Single Award)

Who will deliver?

This course is delivered by Coleg Meirion-Dwyfor at Dolgellau.

What will I learn?

Unit 1: Human growth, development and well-being – external assessment.

Unit 2: Promoting and maintaining health and well-being – internal assessment.

How will I learn?

Through classroom theory sessions, workshops, and various classroom tasks.

How will I be assessed?

You will be assessed through internally assessed assignment work and two externally assessed units.

What happens after this course?

- Other Level 2 qualifications
- Level 3 qualification in Health and Social Care
- Employment within the Health and Social Care sector

Job Ideas

- Health care assistants
- Apprenticeships

Want to know more?

Contact the College on 01341 422827

C&G Lefel 1 – Cyflwyniad i Drin Gwallt a Harddwch

Pwy fydd yn darparu'r cwrs hwn?

Bydd y cwrs hwn yn cael ei ddarparu gan Coleg Meirion-Dwyfor yn Nolgellau.

Beth fyddai'n ddysgu?

Byddwch yn dysgu:

- Am y gwahanol fathau o swyddi sydd ar gael yn y gwasanaethau salon a sut i baratoi at weithio yn y diwydiant.
- Chwythu gwallt sylfaenol, permio a thechnegau lliwio
- Sut i wneud colur sylfaenol
- Sut i wneud triniaeth dwylo sylfaenol

Sut fyddai'n dysgu?

Byddi'n cael dy ddysgu gan ddarlithwyr trin gwallt a harddwch profiadol. Bydd 60% o'r cwrs yn cael ei ddysgu drwy weithgareddau ymarferol. Bydd y 40% arall yn cael ei ddysgu yn y dosbarth.

Sut fyddai'n cael fy asesu?

Cei dy asesu'n barhaus drwy'r flwyddyn ar ddarnau bach o waith ysgrifennu neu lafar ac asesiadau ymarferol. Byddi'n cael cyfle i baratoi ac ymarfer dy sgiliau cyn i ti gael dy asesu.

Beth fydd yn digwydd ar ôl y cwrs yma?

Gallwch fynd ymlaen i astudio NVQ Lefel 1 trin gwallt neu harddwch yn llawn amser yn y Coleg. Yn dilyn hyn byddwch wedi eich paratoi i weithio o dan oruchwyliaeth mewn rôl addas neu barhau gyda'ch astudio drwy brentisiaeth fodern.

Syniadau am swyddi.

- Triniwr Gwallt
- Technegydd Harddwch
- Triniwr Gwallt Symudol
- Technegydd mewn Salon Harddwch

- Technegydd ar long fordaith neu salon mewn gwesty.

Am fwy o wybodaeth?

Cysylltwch â'r Coleg ar: 01341 422827

C&G Level 1 – Introduction to the Hair and Beauty Sector

Who will deliver?

This course is delivered by Coleg Meirion-Dwyfor at Dolgellau.

What will I learn?

The course will help you to learn:

- *About the types of jobs available in salon Services and how to prepare yourself for working in the industry*
- *About basic blow drying, perming and colouring Techniques*
- *How to apply basic make-up*
- *How to apply a basic manicure*

How will I learn?

You will be taught by experienced hair and beauty lecturers. 60% of the course will be taught through practical activities. The remaining 40% will be taught in the classroom.

How will I be assessed?

You will be assessed continually throughout the year through a variety of bite sized written or oral work and practical assessments. You will get a chance to prepare and practise your skills before you are assessed.

What happens after this course?

After Year 11, you could go on to study hairdressing or beauty therapy full time at college where you could do an NVQ Level 2 or 3 in a related sector. After all this, you will be well prepared for work in a suitable role under supervision or you could continue your studies through a Modern Apprenticeship.

Job Ideas

- *Hairdresser*
- *Beauty Technician*
- *Mobile Hairdressing Business*
- *Technician in a Beauty Spa*
- *Technician on a Cruise Ship or a Salon in a Hotel*

Want to know more?

Contact the College on : 01341 422827

Agored Cymru

Beth fyddai'n ddysgu?

Mae Agored Cymru yn cynnig dau gymhwyster cydnabyddedig ond cwbl wahanol sy'n gyfwerth â dwy TGAU ar lefel 2 (TGAU cyfwerth â gradd B) neu lefel 1 (TGAU sy'n cyfateb i radd G).

Tystysgrif Agored Cymru mewn Addysg Gysylltiedig â Gwaith

Mae'r cymwysterau yn cefnogi dysgwyr i wneud y canlynol:

- gwireddu eu dyheadau ar gyfer y dyfodol drwy gynllunio ac archwilio llwybrau gyrfa a chyflogaeth posibl
- deall y sgiliau, y gwerthoedd a'r agweddau sydd eu hangen yn y gweithle
- deall sut mae'r hyn maent yn ei ddysgu yn berthnasol i'w dyfodol.
- yn cefnogi ac yn grymuso pobl ifanc i ddatblygu eu sgiliau cyflogadwyedd drwy'r cymwysterau. Mae hyn yn golygu bod pobl ifanc yn barod ar gyfer gofynion y gweithle a bod gan gyflogwyr weithwyr sy'n bodloni eu safonau a'u disgwyliadau hwy. Cefnogir y cymhwyster hwn hefyd gan raglen profiad gwaith Ysgol Bro Idris a gynhelir ar ddiwedd Blwyddyn 10.

Tystysgrif Cymru, Ewrop a'r Byd

Mae'r Tystysgrif Cymru, Ewrop a'r Byd yn galluogi dysgwyr i ddatblygu eu dealltwriaeth o fywyd yng Nghymru, yn y DU, yn Ewrop ynghyd â sut mae Cymru yn ffitio yn y byd. Mae'r cymwysterau Golwg ar Gymru yn cefnogi Cymru, Ewrop a'r Byd: Fframwaith ar gyfer dysgwyr 14 i 19 oed yng Nghymru Llywodraeth Cymru. Mae'r cymwysterau'n cefnogi dulliau dysgu pobl ifanc ar draws yr elfennau gwleidyddol, cymdeithasol, economaidd a diwylliannol yn y fframwaith.

Yn sgîl y cymwysterau hyn bydd modd i ddysgwyr sicrhau'r canlynol:

- deall sut mae eu bywydau'n rhan o'r darlun lleol a'r darlun byd-eang gan eu galluogi i wybod sut mae materion gwleidyddol yn effeithio arnynt
- deall sut i wneud newidiadau er mwyn gwella bywydau pobl eraill
- deall effeithiau tlodi a sut caiff cyfoeth ei greu
- cymryd rhan mewn gweithgareddau diwylliannol.

Sut fyddai'n dysgu?

Cwblheir y cwrs yn bennaf ar gyfrifiadur neu drwy becynnau gwaith.

Sut fyddai'n cael fy asesu?

Asesir y ddau gymhwyster Agored Cymru yn gyfan gwbl ar waith cwrs **heb unrhyw elfen arholiad.**

Am fwy o wybodaeth?

I ddarganfod mwy am y cwrs yma dylech holi Mrs Awel Medi Davies.

Agored Cymru

What will I learn?

Agored Cymru offer two recognised but totally different qualifications that are the equivalent to two GCSEs at both level 2 (GCSE equivalent of a B grade) or level 1 (GCSE equivalent of a G grade).

Agored Cymru Certificate in Work Related Education

The qualifications support learners to:

- realise their future aspirations through planning and exploring potential career and employment routes
- understand the skills, values and attitudes required for the workplace
- understand how their learning is relevant to their future.
- support and empower young people to develop their employability skills through the qualifications. This means that young people are ready for the demands of the workplace and employers have employees that meet their standards and expectations. This qualification is also well supported by Ysgol Bro Idris' work experience programme which takes place at the end of Year 10.

Agored Cymru Certificate in Wales, Europe and the World

The Certificate in Wales, Europe and the World enables learners to develop their understanding of life in Wales, in the UK, in Europe along with Wales' place in the world. The Window on Wales qualifications support the Welsh Government's Wales, Europe and the World: a framework for 14 to 19-year-old learners in Wales. The qualifications support young people's learning across the political, social, economic and cultural elements within the framework.

Through the qualifications learners will be able to:

- understand how their lives are part of a local and global picture enabling them to know how political issues affect them
- understand how to make changes to improve the lives of others
- understand the effects of poverty and how wealth is created
- take part in cultural activities.

How will I learn?

The course is mainly completed on computer and through completing work booklets.

How will I be assessed?

Both Agored Cymru qualifications are completely assessed on course work with **no examination element**.

Want to know more?

Contact Mrs Awel Medi Davies.

RHAN 4 - DEWISIADAU AR GYFER CYFNOD ALLWEDDOL 4 (Blynyddoedd 10 a 11)

Pynciau
Colofn 1:
Addysg Gorfforol
Tecstilïau
Dylunio Cynnyrch
Hanes
Agored Cymru
Colofn 2:
<i>Daearyddiaeth</i>
<i>Bwyd a Maeth</i>
<i>Celf</i>
<i>Addysg Grefyddol</i>
<i>Agored Cymru</i>
Colofn 3:
Cerddoriaeth
Ffrangeg
Gwyddoniaeth Triphlyg
Adeiladwaith Lefel 1 (Coleg)
Peirianeg Lefel 1 a 2 (Coleg)
Iechyd a Gofal Cymdeithasol, a gofal plant Lefel 1 a 2 (Coleg)
Busnes Lefel 2 (Coleg)
Trin Gwallt Lefel 1 (Coleg)

Bydd angen dewis un pwnc o bob colofn. Byddwch yn cwblhau eich dewisiadau terfynol erbyn Mawrth 27ain.

PART 4 – OPTIONS FOR KEY STAGE 4 (Years 10 and 11)

Subjects
Column 1:
<i>Physical Education</i>
<i>Textiles</i>
<i>Product Design</i>
<i>History</i>
<i>Agored Cymru</i>
Column 2:
<i>Geography</i>
<i>Food and Nutrition</i>
<i>Art</i>
<i>Religious Education</i>
<i>Agored Cymru</i>
Column 3:
<i>Music</i>
<i>French</i>
<i>Triple Science</i>
<i>Construction Level 1 (College)</i>
<i>Engineering Level 1 and 2 (College)</i>
<i>Health and Social care and childcare Level 1 and 2 (College)</i>
<i>Business Level 2 (College)</i>
<i>Hair and Beauty Level 1 (College)</i>

You must choose one subject within each column. You will be completing your final options by March 27th, 2023